

REPORTE DE  
SOSTENIBILIDAD

**Siempre** por  
un  
**mundo  
mejor** 

**2021**

Dos  Pinos



# TABLA DE CONTENIDOS

<b>MENSAJE DE LAS AUTORIDADES</b>	<b>4</b>
Mensaje del presidente del Consejo de Administración	4
Palabras de la gerencia	6
Hitos 2021	8
<b>PERFIL DE LA ORGANIZACIÓN</b>	<b>10</b>
Consejo de administración	14
Nuestras operaciones	16
Mercados servidos	17
Nuestras marcas	18
Nuestras marcas para consumo animal	19
Nuestra identidad	20
Estructura de Gobernanza	21
Nuestra cadena de producción agroindustrial	24
Cámaras y asociaciones gremiales donde participamos	26
Valor Distribuido	26
<b>PILAR: ESTRATEGIA INTEGRAL</b>	<b>30</b>
Pilares estratégicos: Compromisos de sostenibilidad 2024	32
Objetivos de desarrollo sostenible	34
¿Cómo avanza nuestra estrategia de Sostenibilidad?	36
Partes Interesadas	37
<b>PILAR : SECTOR PRIMARIO</b>	<b>38</b>
Asociados productores nuestra columna vertebral	39
Agrocomercial	41
Planta Alimentos Balanceados	41
Almacenes AV	42
Unidad de Equipos de Ordeño	43

Asistencia técnica	44
Software de acompañamiento	46
Programa Bandera Azul Ecológica	46
<b>PILAR: GESTIÓN DE IMPACTOS AMBIENTALES Y USO DE RECURSOS</b>	<b>50</b>
Energía	54
Agua	56
Residuos y Efluentes	58
Recuperación de Empaques	61
<b>PILAR: DESARROLLO SOSTENIBLE DE COMUNIDADES</b>	<b>62</b>
Educación Nutricional	63
Retos para fomentar emprendimientos ambientales 2021	66
Plataformas Nutricionales	67
Reformulación y mejora de productos	68
Nutrición y calidad de los precios asequibles	69
Compras Sostenibles	70
Inversión Social	72
Apoyo al Sector Detallista	76
<b>PILAR: BIENESTAR Y DESARROLLO DE NUESTRA GENTE</b>	<b>78</b>
Perfil colaboradores	79
Beneficios	81
Educación	89
Bienestar social	92
<b>ACERCA DEL REPORTE</b>	<b>92</b>
Índice GRI	92



## MENSAJE DEL PRESIDENTE DEL CONSEJO DE ADMINISTRACIÓN

Un año más decidimos hacer transparente nuestra gestión de la sostenibilidad, para que nuestros Asociados y lo demás públicos de interés puedan comprender lo que hacemos en nuestra Cooperativa y de esa forma abordar los impactos que como organización generamos en la sociedad, el medio ambiente y en todos los lugares donde tenemos operaciones.

El año pasado no fue sencillo ni para nuestros productores, ni para la industria. El 2021 la pandemia del Covid19 continuó, pero además los costos de producción aumentaron, la frontera con Panamá para nuestros productos siguió cerrada y todo esto hizo que se convirtiera en un año, mucho más retador que el 2020. Sin embargo, una vez más, sacamos la tarea y logramos tener un año extraordinario.

Los resultados del 2021 fueron realmente impresionantes, no solo desde el punto de vista financiero, pues aumentamos las ventas en 8,5% más que

en el 2020, sino porque también nos destacamos en los rankings y sondeos más importantes del país como la empresa con la mejor reputación y la empresa cooperativa más responsable del año.

A pesar de que el reporte tiene un alcance de enero a diciembre del año 2021, nos llena de alegría poder presentarlo en el marco de nuestro 75 Aniversario, que se cumplirá en este año. Son más de siete décadas haciendo realidad el sueño cooperativo de 25 productores que un día decidieron generar un modelo de negocio, que no solo tuviera rendimientos económicos, sino también, sociales y ambientales.

Hablando de nuestros productores, es importante mencionar los grandes avances que en el sector primario hemos tenido. Mejora en la entrega y conocimiento de la información de las unidades productivas con el objetivo claro de poder incidir positivamente en la productividad de cada una de las fincas de los señores asociados, las certificaciones de Bandera Azul, la excelencia en la calidad de la leche que se produce y los planes en mejora de manejo de residuos; son solo parte de las acciones que les contaremos sobre el principal público al que se debe nuestra organización.

Se cumplen dos años de estar ejecutando la estrategia que lanzamos en el 2020 y estamos muy satisfechos del camino que hemos recorrido. Las metas se van cumpliendo de acuerdo con lo planteado y reconocemos que aún nos queda camino por recorrer, pero vamos a buen ritmo.

Lo anterior nos permite asegurar que sí es posible conducir una empresa cooperativa como la nuestra, de la manera más rentable, pero además abordando los temas sociales y ambientales de la mejor manera posible.

El Consejo de Administración tiene claro que la estrategia de sostenibilidad debe estar unida a la del negocio, pues solo así cobra verdadero sentido. Seguiremos vigilantes para que las buenas prácticas y estrategia, en sostenibilidad, que venimos desplegando con éxito, se multipliquen y puedan asegurar un negocio estable que vele por el futuro de sus asociados y sus familias, por la salud del consumidor y por el mayor bienestar de todos los públicos con los que la Cooperativa se relaciona en cada momento.



**ÁLVARO  
VILLALOBOS  
MURILLO**

*Presidente del Consejo  
de Administración*



## PALABRAS DE LA GERENCIA



**GONZALO  
CHAVES  
ALVARADO**

*Gerente General  
Corporativo*

El reporte de sostenibilidad del 2021 nos llena de emoción, pues refleja los pasos que seguimos dando en nuestra intención de ser gestores de desarrollo sostenible para la región. Cada vez somos más conscientes de que, sin un adecuado abordaje de nuestros impactos en la sociedad, no podríamos operar nuestro negocio en el largo plazo.

Hemos avanzado en nuestra estrategia de triple impacto (económica, ambiental y social), a pesar de que el 2021 fue un año retador y complejo. La pandemia continuó y en algunos momentos se tornó más desafiante; los consumidores también tuvieron cambios importantes que debimos enfrentar y, además, nuestros productores sintieron en sus propias operaciones, retos con los que tuvimos que lidiar y ayudar a enfrentar en pro de su bienestar. Como siempre, su bienestar y el de nuestros colaboradores y consumidores es la mayor de todas nuestras responsabilidades.

Gracias al apoyo del Consejo de Administración, los cinco ejes de la estrategia siguen

dando fruto y continúan avanzando. Me complace saber que este año iniciará el despliegue de acciones en Guatemala y Panamá, además de que haremos un adecuado diagnóstico en República Dominicana.

El último año nos dejó el terreno listo para iniciar a trabajar en las líneas base de la medición de nuestra huella energética, de emisión de carbono, de agua y transporte, de esa manera muy pronto estaremos estableciendo metas a largo plazo para abordar y minimizar al máximo el impacto en estos temas. Lo mismo estamos haciendo con las fincas de nuestros productores, de tal manera que lograremos tener un estándar de finca responsable y así tener unidades productivas cada vez más sostenibles.

En el manejo de residuos y recuperación post consumo de los empaques que ponemos en el mercado, también dimos pasos importantes. Además, logramos medir el impacto económico que nos están dejando los ahorros, gracias a nuestras inversiones sostenibles, estos ascienden a más de 500 millones de colones.

Me complace comprobar con hechos como los que aquí presentamos, que es posible liderar un negocio próspero y robusto, de la mano del medio ambiente y los intereses de las partes interesadas.

Lo invitamos a que lea nuestro reporte y que pueda ayudarnos a mejorar con sus comentarios. La sostenibilidad de nuestra Cooperativa depende no solo de la mejora en los procesos, la innovación y el ingreso a nuevos mercados, sino también de la capacidad para escuchar a nuestros públicos, de esa manera cumplir sus expectativas en todo lo que se pueda y, a la vez, alcanzar nuestros objetivos como empresa cooperativa.



# HITOS 2021

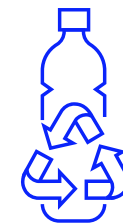
## GENERAL



**Aumento en ventas** con un total del **8.5%** en comparación con el 2020.



**Aumento en un 34.2% en el monto pagado a proveedores** y un **incremento de 2.5%** en el precio pagado al productor.



**Reactivación de jornadas de recolección de envases de uso agrícola** por medio de la fundación Limpiemos nuestros campos en Almacenes AV.

## GESTIÓN DE IMPACTOS Y USO DE RECURSOS



Ahorro de cerca de **1000 hojas de papel mensuales**.



**32 fincas o empresas asociadas** obtuvieron el galardón **Bandera Azul Ecológica (BAE)**.



**Certificación ISO 14001:2015** en Planta Coyol, Planta Alimentos Balanceados, Planta Bebidas, Planta Gallito, Planta San Carlos.



Obtención del **Galardón Bandera Azul Ecológica** Cambio Climático con **4 Estrellas Blancas, 1 Verde, 1 Plateada**.

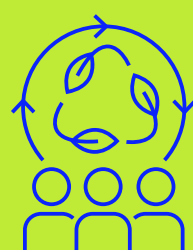


Gestión responsable de **34.19 millones de kg** de residuos.



Recuperación de más de **575 toneladas de empaques**.

## DESARROLLO SOSTENIBLE EN COMUNIDADES



Participación de un total de **223 personas en Mi Reto Guardián**.



**Donación de más de 200 pupitres hechos con material reciclado** a 10 escuelas en Mi Reto Guardián.

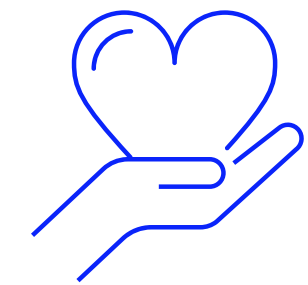
## PLATAFORMAS NUTRICIONALES



Desarrollo de una nueva propuesta de metas y compromisos nutricionales para promover **Dietas Saludables y Sostenibles**, que involucran distintos pilares a través de nuestro portafolio de productos e iniciativas:

**Salud • Nutrición • Economía • Ambiente • Sociocultural**

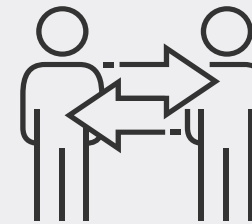
## INVERSIÓN SOCIAL



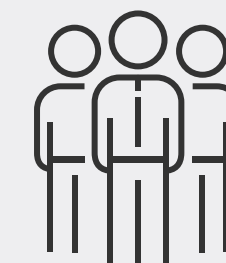
**Donación de un total de 52,000,000 colones** a diferentes entidades como:

- Teletón.
- Campaña Navidad.
- Banco de Alimentos.
- Donaciones varias.

## COMPRAS SOSTENIBLES

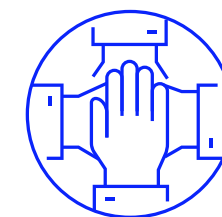


**Participación de un total de 123 proveedores** en el proceso de evaluación del **Programa Compras Sostenibles**.



**Identificación de brechas** y plan de apoyo para proveedores.

## BIENESTAR Y DESARROLLO DE NUESTRA GENTE



Ejecución de **593 abordajes distribuidos en 293 hogares**, que corresponde a un **64% de avance** con respecto a la meta establecida para el año 2024 del Programa Creciendo Juntos.



**Beneficio de 32.331 personas: 31.267 colaboradores y 1.064 productores en atención médica.**

## APOYO AL SECTOR DETALLISTA



**Incremento de 18% en el flujo de clientes** finales en el proyecto Plan UniDos.



# 01

## PERFIL DE LA ORGANIZACIÓN



COOPERATIVA  
DE PRODUCTORES  
DE LECHE  
DOS PINOS R.L.

- NUESTRAS OPERACIONES
- MERCADOS SERVIDOS
- NUESTRAS MARCAS
- NUESTRAS MARCAS PARA CONSUMO ANIMAL
- NUESTRA IDENTIDAD



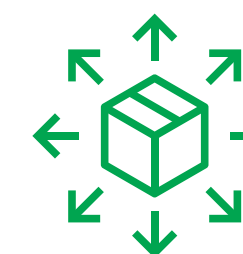
Somos una empresa cooperativa costarricense con 75 años de trayectoria dedicada a compartir salud y bienestar a través de la producción, distribución y venta de alimentos y bebidas de alta calidad. Nuestras marcas y productos son referentes en el país y la región centroamericana.

## COLABORADORES 2021 DOS PINOS

País			Total general
CR	728	4024	4752
DO	15	132	147
GT	88	195	283
NI	9	55	64
PA	42	148	190
Total general	882	4554	5436



Operaciones productivas en Costa Rica y 6 países de Centroamérica y el Caribe



Exportamos a 11 países



Inyección diaria de cerca de 500 millones de colones por concepto de pago de la leche a los asociados.



Más de 900 variedades de productos que incluyen leches, helados, yogurt, quesos, mantequilla, natilla, cremas lácteas, jugos, té y bebidas, dulces y chocolates, agua y carnes y embutidos.



1947 marcó un hito en la historia de la industria lechera del país con el surgimiento de **nuestra cooperativa**; desde entonces, fiel a nuestros principios y valores, la cooperativa ha orientado acciones y esfuerzos estratégicos en mejorar la salud y el bienestar de la población y de sus consumidores.

En sus **75 años de existencia**, la calidad de sus productos, procesos y servicios ha determinado su norte empresarial en la producción, distribución y venta de alimentos y bebidas con un amplio portafolio de marcas y una fuerte presencia en el mercado internacional.

Nuestra visión de sostenibilidad, afianzada en una sólida estrategia, ha trazado el camino hacia la innovación, eficiencia y compromiso económico, social y ambiental con sus asociados, colaboradores, proveedores, clientes y consumidores.

El origen desde el cooperativismo contribuye al logro de esos grandes objetivos gracias al modelo de gestión basado en decisiones democráticas e igualitarias para el beneficio de sus asociados productores de leche, que hoy **suman casi 1300 productores y que son los propietarios de la Cooperativa de Productores de Leche Dos Pinos R.L**. Nuestros asociados son quienes eligen a las personas encargadas de dirigir la empresa, y encaminarla al cumplimiento de las metas y tareas encomendadas en torno a los servicios, producción, distribución y venta, así como el acompañamiento técnico y apoyo al asociado productor con miras a su desarrollo, fortalecimiento de capacidades y acceso tecnológico e insumos en sus fincas productivas.

**75 AÑOS DE LLEVAR BIENESTAR A LOS HOGARES DE CADA FAMILIA**

## 2021: DOS PINOS EN NÚMEROS



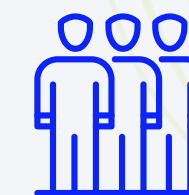
**1294**

**Asociados productores**



**529**

**Asociados trabajadores**



**4752**

**Colaboradores en Costa Rica y**

**5436**

**en cinco países de la región**



**+900**

**variedades de productos**



**Llegamos con nuestras marcas a**

**11 PAÍSES**

**lo que equivale a**

**21.1%**

**de la producción local (Costa Rica)**



**Aporte diario a nuestros asociados por concepto de pago de leche con un valor cercano a los**

**500 MILLONES**





## CONSEJO DE ADMINISTRACIÓN:

- Los miembros del Consejo de Administración son nombrados por la Asamblea de Delegados por un período de cuatro años.
- Se encargan de establecer los planes estratégicos con los cuales se busca fortalecer el liderazgo y la diversificación de la Cooperativa de forma sostenible en el tiempo.

Nombres de izquierda a derecha: Sr. Alberto Araya Murillo, Suplente; Sr. Jaime Harrington Solórzano, Tercer Vocal; Sr. Marvin Rojas Rodríguez, Secretario; Sra. Priscilla Rojas Schmidt, Auditora; Sr. Álvaro Villalobos Murillo, Presidente; Sr. Gonzalo Chaves Alvarado, Gerente General; Sr. Carlos Fabián Segura Cerdas, Vicepresidente; Sr. Carlos Alfaro Moya, Primer Vocal; Sr. Daniel Cantillo Simon, Segundo Vocal; Sr. Roberto Aguilar Rodríguez, Cuarto Vocal

### Asociados Productores y Colaboradores

- Tienen la facultad de elegir a los delegados a través de un proceso democrático, inclusivo y transparente.
- Cada asociado representa un voto independientemente de su participación en el capital social de la Cooperativa.
- Ningún asociado productor tiene más del 1% del capital social de la cooperativa

### Asamblea de Delegados

- Es la autoridad suprema de la Cooperativa
- Se reúne ordinariamente una vez al año y extraordinariamente cada vez que se presentan asuntos de importancia que así lo demanden.

### Comité de Vigilancia

- Los miembros del Comité de Vigilancia son nombrados por la Asamblea de Delegados por un período de cuatro años.
- Se encargan del examen y fiscalización de todas las cuentas y operaciones realizadas por la Cooperativa

### Comité de Educación y Bienestar Social

- Los miembros del Comité de Educación y Bienestar Social son nombrados por la Asamblea de Delegados.
- Trabajan en el desarrollo de iniciativas de atención médica, educación y promoción del bienestar de asociados y colaboradores

### Comité de Auditoría

- Está compuesto por tres de los miembros del Consejo de Administración
- Se encargan de la correcta gestión de riesgo, la supervisión del trabajo de la Auditoría Interna y la contratación y supervisión de la Auditoría Externa.



## NUESTRAS OPERACIONES

En la cooperativa contamos con presencia de operaciones en Costa Rica y presencia de la marca Dos Pinos fuera de las fronteras de este país. Este es uno de los mayores logros de nuestra empresa, un hito que ha estado acompañado de procesos innovadores desde el punto de vista tecnológico, de diversificación y eficiencia. **Contamos con plantas de producción en:**

### COSTA RICA



**Planta de Lácteos**  
El Coyol, Alajuela  
(centro administrativo)



**Planta de Quesos y Secado de Leche**  
Ciudad Quesada, San Carlos



**Planta de Alimentos Balanceados**  
Ciruelas, Alajuela



**Planta de Bebidas**  
Belén, Heredia



**Planta Gallito**  
Belén, Heredia



**18 Almacenes Agroveterinarios**  
ubicados en zonas de actividad agropecuaria



**16 heladerías**  
La Estación en el Gran Área Metropolitana



**9 sucursales y Tiendas de Autoservicio**  
ubicadas en zonas estratégicas del país

## CENTROAMÉRICA Y EL CARIBE



**Planta Guatemala**



**Planta Nevada Panamá**



**Planta La Completa Nicaragua**



**Grupo Lácteo del Caribe República Dominicana**

## MERCADOS SERVIDOS

Actualmente la cooperativa exporta a:

- Estados Unidos
- Guatemala
- Honduras
- El Salvador
- Nicaragua
- Panamá
- República Dominicana
- Aruba
- Colombia
- Curazao
- Perú

Adicionalmente tenemos acuerdos para exportar a Venezuela, Chile, China, Trinidad y Tobago, Barbados y Guyana.

El alcance internacional significa que exportamos aproximadamente **el 21.2% de la producción local**, representando un aporte del **1% al Producto Interno Bruto (PIB) de Costa Rica**.



# NUESTRAS OPERACIONES

Más de **900 variedades de productos alimenticios lácteos y no lácteos** es el resultado de una estrategia visionaria orientada a brindarle al consumidor un portafolio amplio de opciones saludables y nutritivas desde **leches fluidas y en polvo, leches saborizadas, helados, yogures, quesos, mantequilla, lactocrema, natilla, crema dulce, dips, bebidas, chocolates, confites, hasta carnes y embutidos** bajo la marca La Granja.



# NUESTRAS MARCAS PARA CONSUMO ANIMAL

Aunado a los productos para consumo humano, contamos con una oferta de **más de 3900 productos para consumo animal a cargo de la División Agrocomercial**: alimentos para ganado lechero, ganado de carne, cerdos, aves, equinos, perros y otras mascotas. Además de suministros y productos agrícolas.

La distribución y venta la realizamos en una **red de 18 almacenes AV**, situados en puntos geográficos claves para el sector agropecuario nacional, siendo la marca principal y de la cual se deriva el resto, **Mundivet**.



- Aguas Zarcas
- Alajuela
- Cartago
- Ciudad Quesada
- Coronado
- Fortuna
- Guápiles
- Guayabo
- Nandayure
- Liberia
- Monterrey
- Muelle
- Pital
- Tilarán
- Venecia
- Zarcero
- Río Frío
- San José





# NUESTRA IDENTIDAD

Por **75 años, en Dos Pinos** hemos definido muy bien nuestra esencia como organización y hemos trazado con paso firme el camino de nuestras acciones, esfuerzos y compromisos. Hemos estado cerca de asociados productores y colaboradores y entre todos hemos hecho posible que nuestro lema **“Siempre con algo mejor”** esté presente en nuestra historia y en la brújula que nos orientará en los años venideros.



**MISIÓN**  
Crear valor, bienestar y salud a nuestros asociados, colaboradores y clientes, con prácticas sostenibles, contribuyendo a su desarrollo social y económico.



**VISIÓN**  
Ser la empresa líder en la región, que brinde bienestar y salud a través de un portafolio diversificado de alta calidad, con prácticas sostenibles y eficientes, manteniendo la estabilidad financiera, para el beneficio de los asociados y colaboradores.

## VALORES



**Excelencia:**  
Estamos comprometidos con la calidad y eficiencia, haciendo las cosas de la mejor manera.



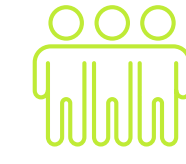
**Integridad:**  
Actuamos correctamente con apego a nuestros principios y valores.



**Humildad:**  
Nos caracteriza la sencillez, reconocemos nuestras limitaciones y oportunidades, conscientes de nuestro origen.



**Gratitud:**  
Reconocemos y agradecemos el esfuerzo de las personas y cada gesto de apoyo que recibimos.



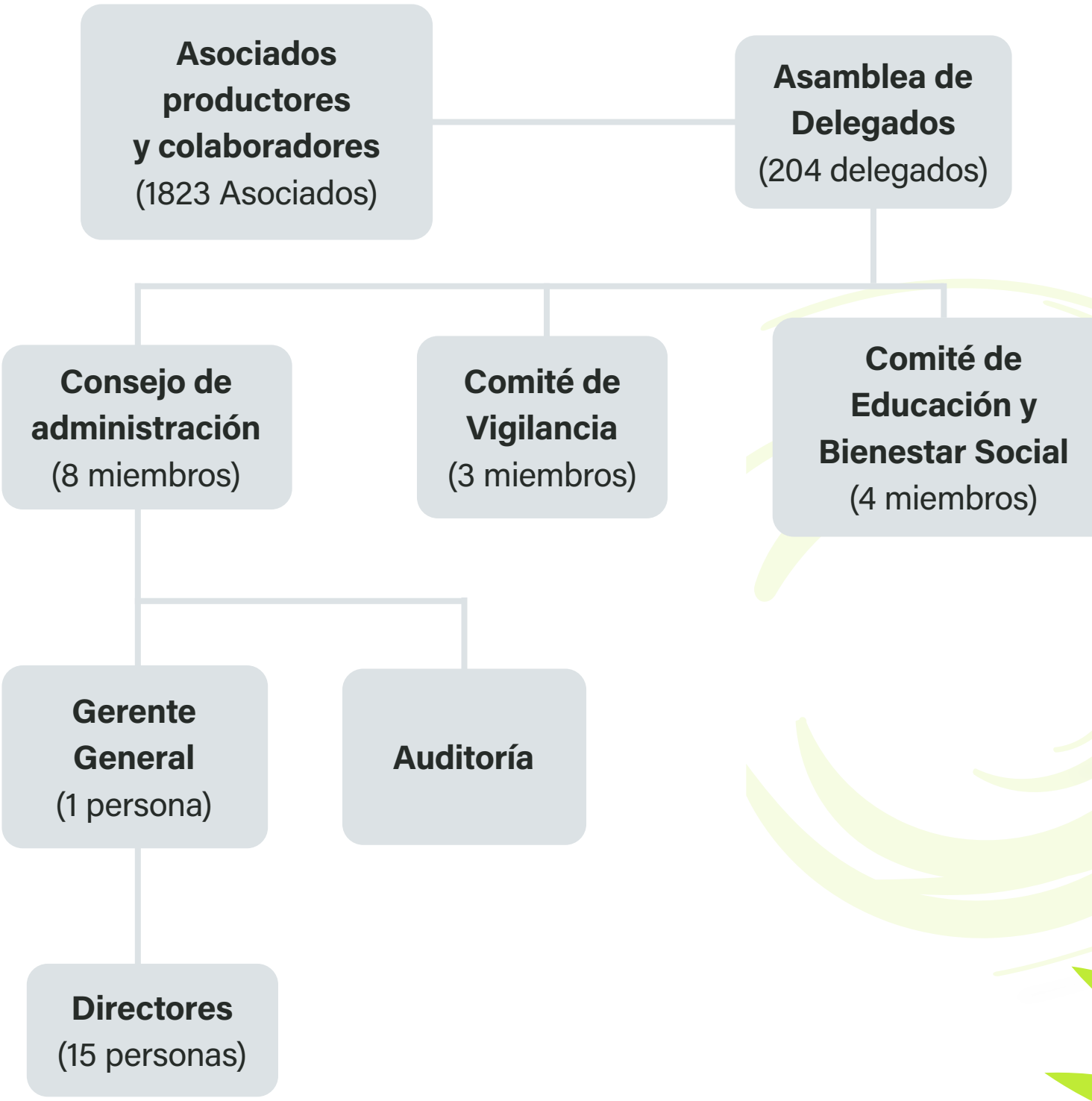
**Solidaridad:**  
Nos apoyamos como equipo, buscando el bien común y apoyando a quien lo necesita.



**Compromiso:**  
Trabajamos en equipo, damos lo mejor de nosotros poniendo al máximo nuestras capacidades.

# ESTRUCTURA DE GOBERNANZA

La naturaleza **cooperativa de Dos Pinos**, nos hace ser una empresa cuyos propietarios son nuestros asociados, permitiendo construir una estructura de gobierno en la cual todas y cada una de las personas tiene la libertad y el derecho de participar en la selección de los máximos órganos decisores. El proceso de elección de los integrantes que administran y controlan la cooperativa se caracteriza por ser inclusivo y transparente







**Harold Yesid Jaramillo López**  
Director Corporativo Centro  
Servicios Compartidos



**José Guillermo Flores Valeriano,**  
Director Corporativo  
Planeación & Logística



**Adrián Roda**  
Gerente Senior de  
Aseguramiento de Calidad



**Allan Jinesta Cruz**  
Director Corporativo  
Tecnologías de Información



**Gonzalo Chaves Alvarado**  
Gerente General Corporativo



**Ania Piedra Hernández**  
Directora Corporativa  
Planeación Estratégica



**Rodrigo Larios Robert**  
Director Corporativo  
Nuevos Negocios



**Ronald Vargas Quesada**  
Director Sr. Corporativo de  
Manufactura, Ingeniería y Proyectos



**Luis Alberto Alfonso**  
Director de Negocios  
Internacionales



**Ana Lorena Hernández  
Chaves, Ejecutiva Senior**  
Gerencia General



**Bernardita Cerdas Sanabria**  
Directora Corporativa de Mercadeo,  
Investigación y Desarrollo



**Silvia Amador Bejarano,**  
Directora Corporativa Legal



**Ricardo Alberto Martí Font**  
Director Corporativo Agrocomercial  
& Servicio al Asociado



**Susana Piñeiro Baldomir**  
Directora Corporativa  
Capital Humano



**Luis Reinaldo Mastroeni Camacho**  
Director Corporativo Sostenibilidad y  
Relaciones Corporativas



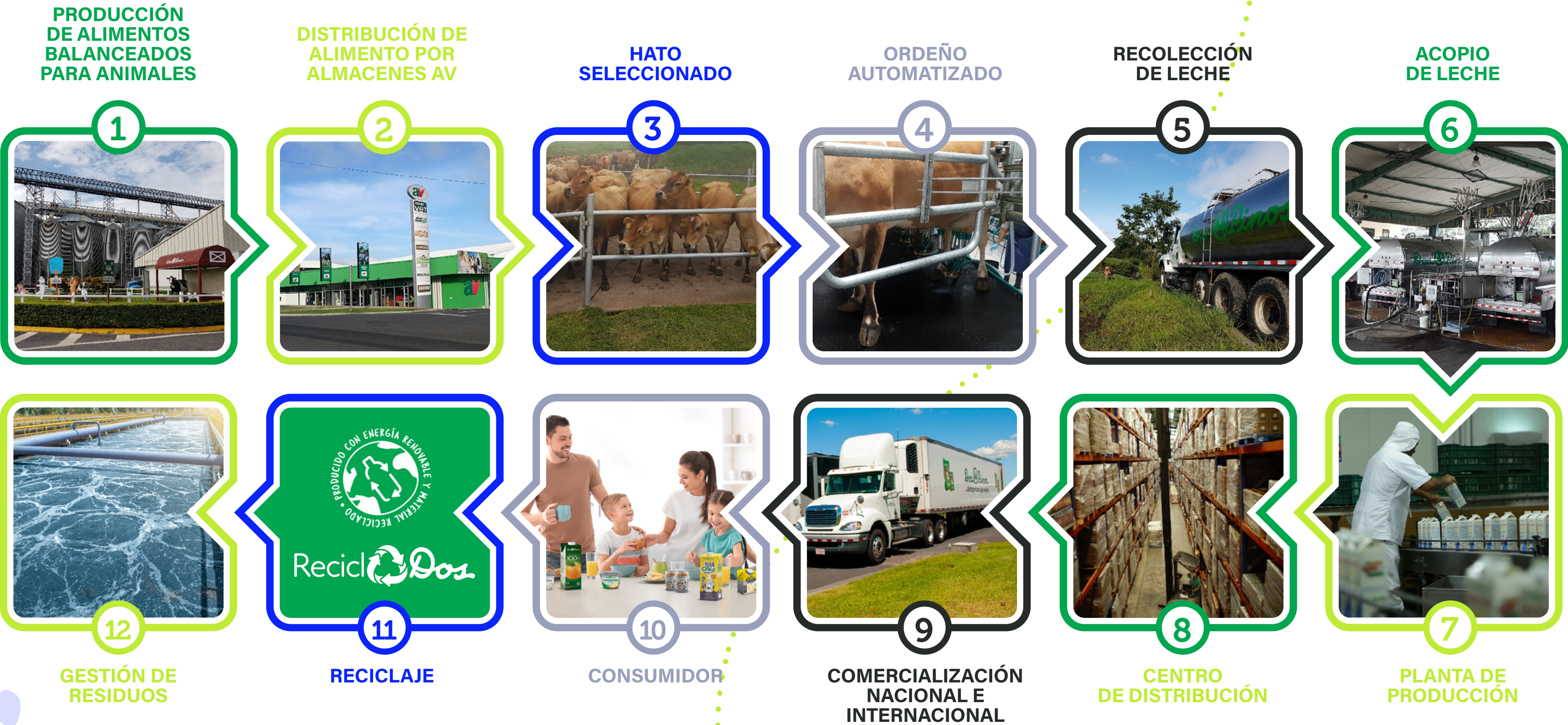
**Luis Esteban Brenes Villalobos**  
Director Sr. Corporativo Comercial



**Digna María Moya González**  
Directora Sr. Corporativa  
Financiero Administrativo



# NUESTRA CADENA AGROINDUSTRIAL: DESARROLLO Y COMPETITIVIDAD



Nuestra **cadena de producción agroindustrial de Dos Pinos** se ha consolidado a lo largo de su historia para cumplir con preceptos muy arraigados en la razón de ser del modelo cooperativo. Cada uno de los eslabones apunta hacia la justa distribución de la riqueza para promover un mayor desarrollo, competitividad y bienestar para quienes participan en las diferentes etapas y procesos de la cadena productiva.

Nuestro trabajo conjunto beneficia a unos 3000 proveedores directos y cerca de 1300 productores de leche.



# CÁMARAS Y ASOCIACIONES GREMIALES DONDE PARTICIPAMOS

La presencia de **Dos Pinos** en cámaras y asociaciones gremiales nos ayuda a estrechar relaciones comerciales e industriales con el mercado agroindustrial del país. Nuestra participación agrega valor a los esfuerzos por alcanzar un mejor y mayor desarrollo económico, social y ambiental en el sector donde pertenecemos.

- Cámara Nacional de Productores de Leche (CNPL)
- Cámara Nacional de Agricultura y Agroindustria (CNAA)
- Cámara Costarricense de la Industria Alimentaria (CACIA)
- Cámara Costarricense-Norteamericana de Comercio de Costa Rica (AmCham)
- Cámara de Industrias de Costa Rica (CICR)
- Cámara de Exportadores de Costa Rica (CADEXCO)
- Cámara de Comercio de Costa Rica (CCCR)
- Cámara de Industriales de Alimentos Balanceados (CIAB)
- Cámara de Insumos Agropecuarios
- Cámara Nacional de Transportistas (CANATRAC)
- Cámara de Detallistas y Afines (CANACODEA)
- Frente Agroindustrial Cooperativo » Asociación Nacional de Agroindustriales (ANA)
- Alianza para la Sostenibilidad Empresarial
- Alianza Empresarial para el Desarrollo (AED)


## VALOR DISTRIBUIDO

Los buenos resultados y el crecimiento de la cooperativa continuaron durante el 2021 con un aumento en ventas total del **8,5%** en comparación con el 2020. Un monto que es distribuido entre diferentes actores claves de nuestra cadena de valor: proveedores, impuestos, salarios y cargas parafiscales. El **monto pagado a proveedores aumentó un 34,2%** y el **precio pagado al producto** experimentó un **incremento de 2,5%** y se **otorgaron donaciones por \$1,3 millones, un 14,1% menos respecto a lo donado en el 2020**

Más detalles en el siguiente cuadro.

Valor distribuido (en millones de dólares)			
	2020	2021	Variación porcentual
Pago de impuestos	\$17	\$22	31.4%
Cargas sociales	\$39	\$42	5.2%
Salarios	\$77	\$82	5.2%
Pago a Proveedores internacionales	\$93	\$125	34.2%
Donaciones	\$2	\$1	-14.1%
Cargas parafiscales	\$1	\$1	-12.9%
Traslados a asociados de la cooperativa	\$282	\$270	-4.1%
Pago a proveedores locales	\$472	\$455	-3.5%
Total valor económico distribuido	\$993	\$1.022	2.9%





Cabe resaltar algunas variaciones ocurridas durante el ejercicio fiscal 2021. Una de ellos el **incremento por ¢3920 millones** (del impuesto por bebidas envasadas sin contenido alcohólico) y del impuesto al **Valor Agregado** (de este rubro **se pagaron ¢2200 millones en impuestos** por el incremento en ventas respecto al año anterior.

En relación con las inversiones en bienes de capital (**Capex**) mostró un incremento de **¢9300 millones** fruto de proyectos muy importantes, tales como la ampliación del **Centro de Distribución de El Coyol**, ampliación de sucursales, planta de minerales y compra de activos entre ellos vehículos y equipos de refrigeración. En dólares totalizó **\$24 millones**.

En cuanto al pago a proveedores en el exterior el aumento fue de **¢22000 millones** básicamente en rubros como maíz, empaques, materia prima.

**75 años**

de llevar bienestar a las familias de la región,  
*"Siempre con algo mejor"*



# 02

## PILAR: ESTRATEGIA INTEGRAL

- OBJETIVOS DE DESARROLLO SOSTENIBLE
- ¿CÓMO AVANZA NUESTRA ESTRATEGIA DE SOSTENIBILIDAD?
- PARTES INTERESADAS



Como ha sido característico en **Dos Pinos** siempre miramos hacia adelante con un norte bien delimitado que nos conduzca hacia el crecimiento de la empresa, hacia el mayor bienestar para nuestros socios productores y obteniendo cada día la lealtad del consumidor, gracias a un portafolio amplio, diverso, saludable y de valor para los diferentes segmentos del mercado.

Todo lo anterior no sería posible sin que en el centro de nuestra estrategia integral no esté la sostenibilidad como baluarte para fortalecer los valores cooperativos, las metas del negocio y un plan de trabajo creado a partir de estudios, análisis y ejercicios participativos para convertirnos en gestores líderes del desarrollo sostenible.

Bajo tales ideales, nuestra estrategia integral se afianza en pilares que alcanzan al socio productor y sus fincas, nuestras personas colaboradoras, las comunidades donde operamos y sólidos compromisos ambientales que nos permiten avanzar responsablemente haciéndonos cargo de impactos y riesgos derivados de nuestras actividades y operaciones.

DOS PINOS ES UNA ORGANIZACIÓN QUE DESDE SUS INICIOS HA PROCURADO EL DESARROLLO Y BIENESTAR INTEGRAL DE SUS PARTES INTERESADAS. DESDE EL 2016 INICIAMOS EL PROCESO PARA INCORPORAR EL ENFOQUE DE SOSTENIBILIDAD DENTRO DE NUESTRA VISIÓN. ESTE PASO IMPLICÓ DELINEAR UNA SERIE DE COMPROMISOS QUE ALCANZAN UN PROGRAMA DE ACCIONES AL 2024.



Es una estrategia robusta y viva para cuyo seguimiento y cumplimiento de avances y resultados está acompañada de una serie de planes estratégicos que nos han permitido convertirnos en gestores del desarrollo sostenible:

# PILARES ESTRATÉGICOS: COMPROMISOS DE SOSTENIBILIDAD 2024



## ESTRATEGIA INTEGRAL

- Generar el proceso de refrescamiento estratégico con enfoque de sostenibilidad, alineado a la estrategia del negocio para el siguiente quinquenio.

## BIENESTAR Y DESARROLLO DE NUESTRA GENTE

- Implementar un Sistema de Gestión de Derechos Humanos en el 100% de nuestros procesos.
- Apoyar al 100% de los colaboradores en condiciones de vulnerabilidad socioeconómica.
- Reducir en un 45% la cantidad de colaboradores en condición de pobreza.

## SECTOR PRIMARIO: FINCAS RESPONSABLES Y APOYO AL ASOCIADO PRODUCTOR.

- Diagnóstico del 100% de las fincas bajo los criterios de finca responsable.
- Implementar tecnologías limpias y eficientes para el sector primario.
- Desarrollar la valorización de aguas, suelos y biodiversidad en fincas.
- Aplicar la Economía Circular en fincas y Almacenes Agroveterinarios.

## DESARROLLO SOSTENIBLE EN COMUNIDADES

- Contar con una plataforma de evaluación y educación nutricional para niños en etapa escolar.
- Alineamiento del 80% de los productos con los parámetros nutricionales internacionales.
- Auditoría y certificación del 75% de proveedores críticos a nivel regional.

## GESTIÓN DE IMPACTOS AMBIENTALES Y USO DE RECURSOS

- Recuperar el 50% del volumen de los empaques post-consumo para su adecuada valorización.
- Avance del 75% de los empaques de consumo humano en el proceso de las 5 Rs (reducir, rechazar, reusar, recuperar, reciclar).



# OBJETIVOS DE DESARROLLO SOSTENIBLE

Nuestra Estrategia de Sostenibilidad 2024 está alineada con el Plan Nacional de Descarbonización y con los siguientes Objetivos de Desarrollo Sostenible (ODS) de la Organización de las Naciones Unidas (ONU):

OBJETIVOS DE DESARROLLO SOSTENIBLE A LOS QUE APORTAMOS	ACCIONES 2021
<div><div>1</div><div>FIN DE LA POBREZA</div><div></div></div> <div>Objetivo 1. Poner fin a la pobreza en todas sus formas y en todo el mundo</div>	Apoyo a colaboradores en condición de pobreza a través de formación y mentoría financiera.
<div><div>2</div><div>HAMBRE CERO</div><div></div></div> <div>Objetivo 2. Poner fin al hambre, lograr la seguridad alimentaria y la mejora de la nutrición y promover la agricultura sostenible</div>	Líneas de producto asequibles y nutritivas
	Promoción de la salud y nutrición en escuelas
	Donaciones de producto a organizaciones sociales como el Banco de Alimentos
<div><div>5</div><div>IGUALDAD DE GÉNERO</div><div></div></div> <div>Objetivo 5. Lograr la igualdad de género y empoderar a todas las mujeres y las niñas</div>	Procesos para el aseguramiento de la calidad de la leche
	Participación de mujeres en puestos de toma de decisión
<div><div>6</div><div>AGUA LIMPIA Y SANEAMIENTO</div><div></div></div> <div>Objetivo 6. Garantizar la disponibilidad y la gestión sostenible del agua y el saneamiento para todos</div>	Acciones para la eficiencia en el uso del Recurso Hídrico

<div><div>7</div><div>ENERGÍA ASEQUIBLE Y NO CONTAMINANTE</div><div></div></div> <div>Objetivo 7. Garantizar el acceso a una energía asequible, fiable, sostenible y moderna para todos</div>	Generación de energía renovable y optimización del consumo de la energía.
<div><div>8</div><div>TRABAJO DECENTE Y CRECIMIENTO ECONÓMICO</div><div></div></div> <div>Objetivo 8. Promover el crecimiento económico sostenido, inclusivo y sostenible, el empleo pleno y productivo y el trabajo decente para todos</div>	Generación de más de 4000 empleos directos e indirectos mediante el encadenamiento de cerca de 1300 asociados.
	Capacitación a colaboradores para el desarrollo de habilidades para la empleabilidad.
	Proyecto Compras Sostenibles para promover la adopción de prácticas sostenibles en proveedores
<div><div>12</div><div>PRODUCCIÓN Y CONSUMO RESPONSABLES</div><div></div></div> <div>Objetivo 12. Garantizar modalidades de consumo y producción sostenibles</div>	Implementación de un Sistema de Gestión Ambiental.
	Centros de recolección de residuos y programa de recuperación de empaques
	Innovación y desarrollo de empaques sostenibles
<div><div>13</div><div>ACCIÓN POR EL CLIMA</div><div></div></div> <div>Objetivo 13. Adoptar medidas urgentes para combatir el cambio climático y sus efectos</div>	Identificación de riesgos ambientales estratégicos
	100% de brigadas entrenadas en respuesta a potenciales impactos ambientales
<div><div>17</div><div>ALIANZAS PARA LOGRAR LOS OBJETIVOS</div><div></div></div> <div>Objetivo 17. Fortalecer los medios de implementación y revitalizar la Alianza Mundial para el Desarrollo Sostenible / Finanzas</div>	Ejecución de campañas de concientización y cultura ambiental
	Participación y promoción de alianzas para el cumplimiento de los ODS como AED, la Alianza para la Sostenibilidad y financiamiento con organismos multilaterales.



# ¿CÓMO AVANZA NUESTRA ESTRATEGIA DE SOSTENIBILIDAD?

En este periodo, logramos avances significativos en nuestro camino a convertirnos en gestores del desarrollo sostenible y alcanzar los compromisos de sostenibilidad establecidos para el 2024. Cada año establecemos metas claras, monitoreamos de cerca el cumplimiento y avance alcanzado.

Metas 2021	Avance	
Plan de capacitación y contextualización sobre Sostenibilidad	<div></div>	100%
Plan de implementación estrategia de comunicación de Sostenibilidad	<div></div>	100%
Plan de diagnóstico para el 30% de las fincas asociadas	<div></div>	100%
Plan de gestión de impactos ambientales (empaques, energía y transporte)	<div></div>	100%
Plan de recuperación de residuos post-consumo	<div></div>	100%
Plan de relacionamiento con comunidades	<div></div>	100%
Plan de concientización de Derechos Humanos	<div></div>	97.8%
Plan de Acción con colaboradores en condición de pobreza multidimensional	<div></div>	98.9%

# PARTES INTERESADAS

Desde hace varios años hemos desarrollado un proceso para la identificación y consulta de todas aquellas personas o grupos que pueden verse afectados por las actividades y decisiones de la Cooperativa.

Para Dos Pinos es de suma importancia conocer las necesidades y expectativas de cada una de nuestras partes interesadas para identificar las oportunidades de mejora y tomar acción.

Durante este periodo, hemos utilizado los resultados de los procesos de identificación y consulta que se llevaron a cabo en años anteriores para fortalecer nuestra Estrategia de Sostenibilidad y ampliar nuestros esfuerzos de relacionamiento con las partes interesadas.





# 03

## PILAR: SECTOR PRIMARIO

- ASOCIADOS PRODUCTORES  
NUESTRA COLUMNA  
VERTEBRAL
- AGROCOMERCIAL
- ALMACENES AV
- UNIDAD DE EQUIPOS DE  
ORDEÑO
- ASISTENCIA TÉCNICA
- SOFTWARE DE  
ACOMPañAMIENTO
- PROGRAMA BANDERA AZUL  
ECOLÓGICA

## ASOCIADOS PRODUCTORES NUESTRA COLUMNA VERTEBRAL

Nuestros asociados productores son la columna vertebral en la estructura operativa y comercial de la cooperativa. Ellos y ellas, un total de 1.294 productores y productoras, son nuestra fuerza motora, la razón de nuestra existencia y como parte interesada clave, tenemos grandes retos para consolidar un ecosistema en constante crecimiento, rentabilidad, bienestar y mejora técnica de sus fincas.

Las tareas para atender sus necesidades y expectativas son diversas y para cada una de ellas existen equipos de profesionales diseñando e implementando programas para su beneficio.

DURANTE EL 2021 GRACIAS A LA LABOR DE NUESTROS ASOCIADOS PRODUCTORES LLEGAMOS A PRODUCIR 40.5 MILLONES DE KG POR MES.

Provincia	Cantidad de fincas
Alajuela	1046
Cartago	146
Heredia	62
Guanacaste	172
Limón	10
Puntarenas	16
San José	82
<b>Total</b>	<b>1534</b>

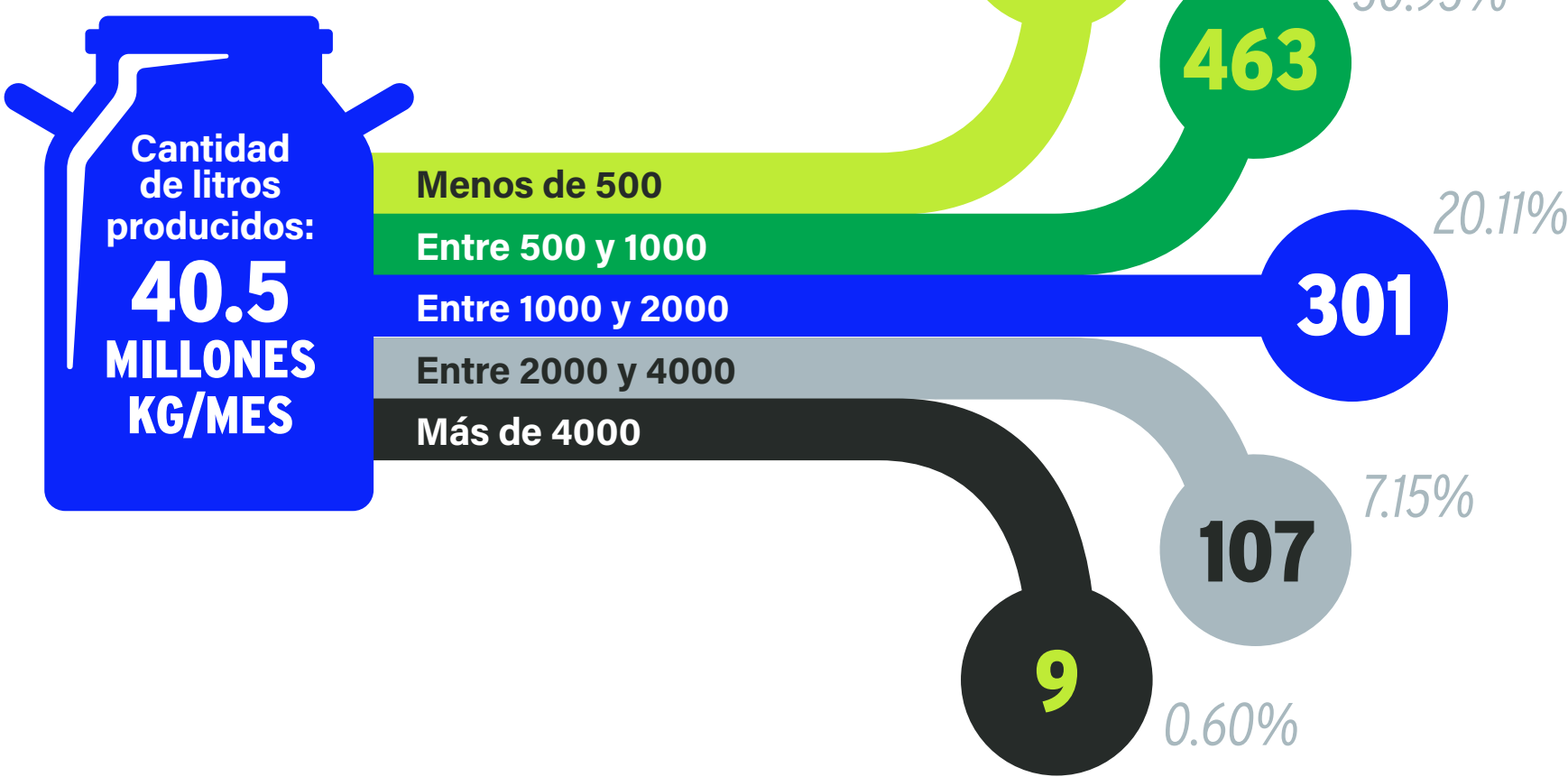


**Nuestra cadena de producción agroindustrial genera un fuerte impacto económico y social en todo Costa Rica**, por ejemplo, en zonas como Coronado, Cartago, Río Frío, Limonal, San Carlos, Zarcero y las faldas de los volcanes de la provincia de Guanacaste.



# PRODUCCIÓN DE LECHE

CANTIDAD DE FINCAS • PORCENTAJE



# DESGLOSE POR GÉNERO

CANTIDAD • PORCENTAJE

	Cantidad	Porcentaje
Mujeres	305	23.6%
Hombres	975	75.3%
Instituciones	14	1.1%
Total	1294	100.00%

Por eso desde la **Cooperativa Dos Pinos** brindamos apoyo y acompañamiento continuo para enfrentar los retos actuales, realizar los cambios necesarios y continuar creciendo de manera sostenible de la mano con el sector primario.

# AGROCOMERCIAL

## PLANTA ALIMENTOS BALANCEADOS

Nuestra **Planta de Alimentos Balanceados** está dedicada a la elaboración de concentrados de alta calidad para la alimentación de ganado de leche y carne, aves, cerdos, equinos, perros y otras mascotas. Estos productos se encuentran a la disposición de todos nuestros asociados productores y otros clientes.

La **Planta de Alimentos Balanceados** sobresale al ser una de las más modernas en la región. Su infraestructura y tecnología permiten la producción automatizada de fórmulas de alta calidad en un espacio laboral seguro y con el menor impacto ambiental posible.

En **Dos Pinos** priorizamos la excelencia de nuestros procesos y la inocuidad de nuestros productos. Por eso en la **Planta de Alimentos Balanceados** contamos con un estricto control de las materias primas y vigilancia constante de la legislación vigente, sin dejar de lado los requerimientos de nuestros asociados productores y clientes.

EN EL 2021, LA PLANTA DE ALIMENTOS BALANCEADOS LOGRÓ RENOVAR SU CERTIFICACIÓN FSSC 22000 Y BPM, AMBAS SON CERTIFICACIONES QUE RECONOCEN LAS BUENAS PRÁCTICAS DE INOCUIDAD Y MANUFACTURA.





## ALMACENES AV

En el área **Agrocomercial**, contamos con almacenes en zonas estratégicas del territorio costarricense con el objetivo de proveer a nuestros asociados productores y otros clientes el equipo e insumos necesarios para su actividad agropecuaria y agrícola. **Los Almacenes AV** desempeñan un rol fundamental dentro de la cadena de producción agroindustrial de la **Cooperativa** y son un apoyo vital para el desarrollo del **Sector Primario de Costa Rica**.

CONTAMOS CON 18 ALMACENES AV  
EN TODO EL TERRITORIO COSTARRICENSE.



Durante el 2021, los **Almacenes AV** realizaron esfuerzos importantes para impulsar la innovación e implementar prácticas ambientales responsables:

- Eliminación del uso de bolsas plásticas de un solo uso.
- Uso de paneles solares en algunas sucursales.
- Triple lavado de envases de uso agrícola.
- Reactivación de jornadas de recolección de envases de uso agrícola por medio de la fundación Limpiemos nuestros campos.
- Financiamiento a proyectos de asociados productores por medio de código 6000 y Banca de Desarrollo.

**TÉCNICA TRIPLE LAVADO** POR 75 AÑOS Y MÁS Dos Pinos

**Siga estos 3 Pasos**

- Agregue agua hasta un cuarto del envase**
- Cierre el envase y agítelo por 30 segundos** (hacia los lados y de arriba hacia abajo).
- Vierta el contenido en el tanque de equipo de aplicación, déjelo escurrir por 30 segundos.**

Perfore los recipientes para que no puedan ser usados nuevamente. Entregarlos limpios y secos en los Almacenes Agroveterinarios.

**Beneficios del Triple Lavado**

**Seguridad:**

- Trabajadores protegen su salud al estar en contacto con envases limpios.
- Uso responsable de agroquímicos

**Medio Ambiente**

- Disminución de la contaminación (agua y suelo) y un ambiente libre de envases
- Eliminación de residuos en el campo

**Economía:**

- Se aprovecha al máximo el producto

SISTEMA DE GESTIÓN AMBIENTAL Dos Pinos

## UNIDAD DE EQUIPOS DE ORDEÑO

Como parte del acompañamiento que le brindamos a todos nuestros asociados productores, en Dos Pinos contamos con una Unidad de Equipos de Ordeño dedicada a la instalación, mantenimiento y atención de emergencia a los equipos de ordeño, tanques de enfriamiento y silos de las fincas asociadas. Además, ofrecemos el servicio de venta y soporte técnico de dichos equipos e insumos relacionados.

Durante el 2021, la Unidad de Equipos de Ordeño logró avances relevantes para mejorar la eficiencia de sus procesos y asegurar la gestión responsable de sus impactos ambientales:

Sustitución de las boletas de papel por boletas digitales que facilitan los procesos de atención durante las visitas a las fincas asociadas.



Ahorro de cerca de 1000 hojas de papel mensuales.

Automatización de procesos en las fincas asociadas sustituyendo equipos antiguos por herramientas más eficientes como los retiradores automáticos, cepillos limpiadores, motores más eficientes, etc.



Ahorro energético y optimización de procesos

Venta y promoción de la instalación de tanques de enfriamiento que utilizan gases refrigerantes de tercera generación (R507), con un índice de calentamiento global inferior al utilizado en los tanques refrigerantes de las fincas asociadas (R22 y R12).



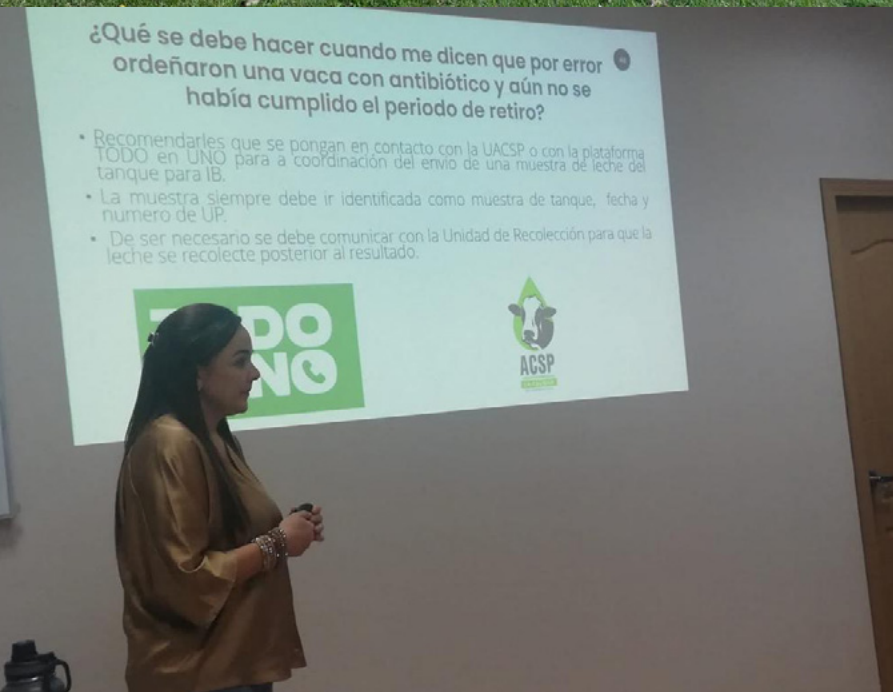
Reducción de los gases contaminantes emitidos por las fincas asociadas que instalan tanques refrigerantes más amigables con el ambiente, que utilizan gases refrigerantes

Promoción de la instalación de silos en las fincas asociadas para el almacenamiento de alimento a granel.



Disminución en el uso de sacos de un solo uso.





## ASISTENCIA TÉCNICA

Todas las personas productoras vinculadas con **Dos Pinos** tienen a disposición asistencia técnica durante todo el año la cual contempla visitas a fincas para revisar temas relacionados con balance nutricional del hato, situación, condición y manejo de los pastos, fertilización, manejo del hato, entre otros temas.

El proceso de apoyo al asociado tiene un alto contenido de innovación y tecnología por la facilidad que se les brinda de plataformas virtuales y software para dar seguimiento a indicadores respecto a dieta del ganado, costos, reproducción; adicionalmente ingenieros agrónomos y veterinarios brindan asistencia para mejora de pastos, de alimentación, acciones para incrementar la rentabilidad y eficiencia de la producción y por supuesto, apoyo para incorporar aspectos de sostenibilidad.

Dentro de las estrategias de aseguramiento que propician justamente una mejora continua en la salud del hato de sus productores, se prioriza mucho el tema de la calidad de la leche y el control de enfermedades asociadas al ganado lechero, puntualmente la tuberculosis y la brucelosis.

La empresa mantiene registros actualizados de estas enfermedades gracias a la obligatoriedad del finquero de declarar la presencia de la enfermedad, de realizar año con año exámenes vaca por vaca y recibir por parte del **Servicio Nacional de Salud Animal (Senasa)** el certificado declarando que el hato está libre de ambas enfermedades. Si bien este

proceso es obligatorio, **Dos Pinos** realiza visitas aleatorias a las fincas para verificar el cumplimiento de las pruebas; de salir alguna vaca positiva debe ser sacrificada.

Asimismo, como parte de la asistencia brindada a los asociados productores, se promueven innovaciones en las prácticas comerciales del finquero que les permita operar con mayor eficiencia y menores impactos.

## PROMOVIENDO LA SALUD DEL HATO DE NUESTROS PRODUCTORES

**Certificado Veterinario de Operación.** Registro mensual actualizado. Obligatorio por parte del productor; se le da seguimiento. Objetivo es fincas libres de tuberculosis/brucelosis

**Calidad de leche:** Control sobre células somáticas, bacterias y componentes. Se realiza una premiación anual para reconocer fincas que obtuvieron mejor calidad de leche durante todo el año.

**Asesorías:** Rutinas de ordeño, capacitación a vaqueros.

Destacan por ejemplo iniciativas para que los productores migren del saco tradicional de alimento balanceado para su hato hacia el uso de silos; además de promover eficiencias en la cadena de abastecimiento, disminuye el impacto ambiental evitando residuos de bolsas o empaques.

También se desarrollan proyectos para reducir la producción de metano y alcanzar mejoras en la eficiencia de emisión entérica por medio de uso de enzimas, es decir, que la producción de gas metano generado por los rumiantes en el proceso digestivo y que contribuye a los gases efecto invernadero (GEI) disminuya a partir del tipo de alimentación y fórmulas alimenticias que reduzcan la producción de metano.

Esto va acompañado de asesoría sobre cómo mejorar el perfil de grasa y leche del animal, disminución del uso de antibióticos e incluso temas relacionados con eficiencias en el transporte de la planta de alimentos concentrados situada en **El Coyol de Alajuela** hasta las fincas, para disminuir la huella de carbono.

Otras iniciativas están orientadas a apoyar al productor en el proceso de ordeño para que este pueda utilizar menos aceite, sea menor el consumo de electricidad y en consecuencia, el de combustibles fósiles; mejorar el ciclo de vida de los insumos para reutilizar algunos de ellos y disponer adecuadamente de los residuos valorizables y ordinarios.



## SOFTWARE DE ACOMPAÑAMIENTO

**SICAL** es una herramienta utilizada para el registro, control y análisis de información económica de la producción lechera. Esta herramienta es implementada con el apoyo de economistas agrícolas y está disponible de manera gratuita para todos nuestros asociados productores. El uso de la herramienta **SICAL** facilita la toma de decisiones técnico-administrativas, monitoreo de avances e identificación de oportunidades de mejora en las fincas asociadas.

Se organiza un seminario anual para analizar temas de costos en el cual se exponen resultados de fincas, sistemas de mejoramiento de la estructura de costos, precios por kilo de leche, indicadores de información y se muestran casos de éxito.



**LAS 270 FINCAS QUE CUENTAN CON LA HERRAMIENTA SICAL LOGRARON MANTENER UNA GANANCIA OPERATIVA DE 35 COLONES POR KILOGRAMO DE LECHE CON RESPECTO AL AÑO 2020.**

Como complemento a **SICAL** está el programa informático **VAMPP**, el cual permite la recopilación de datos de la mayoría de las fincas en torno a la cantidad de leche que producen en sus fincas, cuántas vacas están preñadas, cuándo nacerán, cuántas parieron, número de terneras, cuánto producen por vaca, cuánta leche de cada finca ingresa a las plantas de la **Cooperativa**.

Para obtener toda esta valiosa información, **Dos Pinos** le paga a cada productor un **0.7% por kilo de leche recibida**. Con los datos, la **cooperativa** realiza proyecciones más precisas y detalladas de todo el entorno ganadero de sus productores asociados.

## PROGRAMA BANDERA AZUL ECOLÓGICA

En **Dos Pinos** promovemos la participación de las fincas asociadas en el **Programa Bandera Azul Ecológica**, categoría Agropecuaria. En el **2021**, **32 fincas o empresas asociadas** obtuvieron el galardón **Bandera Azul Ecológica (BAE)**.

**BANDERA AZUL ECOLÓGICA, CATEGORÍA AGROPECUARIA ES UN PROGRAMA NACIONAL DE PARTICIPACIÓN VOLUNTARIA DEL MINISTERIO DE AGRICULTURA Y GANADERÍA. EL APOYO A LAS FINCAS SE BASA EN PROMOCIÓN, SENSIBILIZACIÓN Y ASISTENCIA TÉCNICA EN TEMAS DE GESTIÓN AMBIENTAL, BIENESTAR ANIMAL, BUENAS PRÁCTICAS AGROPECUARIAS, ASÍ COMO PROYECTOS DE INVESTIGACIÓN.**

Las fincas reconocidas aplican controles diarios y realizan importantes esfuerzos en la gestión de temas como:

- Recurso Hídrico
- Suelo
- Manejo Adecuado De Los Insumos Agropecuarios
- Disposición Responsable De Residuos
- Combustibles Fósiles
- Energía Eléctrica
- Bienestar Animal.

**EL PROGRAMA BANDERA AZUL SOLICITA EL CUMPLIMIENTO DE VARIOS REQUISITOS PARA PODER OPTAR POR EL GALARDÓN, INSCRIPCIÓN, DIAGNÓSTICO, PLANES DE TRABAJO Y REPORTE FINAL ANUAL. TODAS LAS FINCAS PARTICIPANTES ESTÁN DISPONIBLES A SER FISCALIZADAS POR LAS AUTORIDADES COMPETENTES DEL MAG-BAE.**

Este modelo productivo es un ejemplo para el sector primario del país y la región. Es por eso que desde la **Cooperativa** promovemos que cada año más fincas asociadas puedan participar en el Programa Bandera Azul Ecológica. **Nuestra meta para el 2022 es lograr que 50 fincas obtengan este galardón.**

**DOS DE NUESTROS ALMACENES AV OBTUVIERON RECONOCIMIENTO DEL PROGRAMA BANDERA AZUL ECOLÓGICA Y UNA TERCERA, INSTALÓ PANELES SOLARES PARA REDUCIR EL USO DE COMBUSTIBLES FÓSILES.**



## Asociados De Dos Pinos Participantes En Bandera Azul Ecológica Categoría Agropecuaria 2021

#	NOMBRE DE LA FINCA	ASOCIADO PRODUCTOR	ESTRELLAS	LUGAR
1	Agropecuaria El Prado S.a.	Flor María Villalobos Rodríguez	★	Huetar Norte
2	Agropecuaria Sandra Esmeralda	Sandra Rojas Laurent	★★★★	Zarcero
3	Finca Cabeza De Vaca	Ricardo Solano	★★★★	Cartago
4	Finca Caídas	Ricardo Solano	★★★★	Cartago
5	Finca Don Eloy	Florizel Rojas Salazar	★	Zarcero
6	Finca Duraznal	Doris Ivankovich Cruz	★★★★	Cartago
7	Finca El Paraíso	Flor Barrientos Lizano	★	Ciudad Quesada
8	Finca El Poró	Nelly Rojas Rodriguez	★★★★★	Venecia
9	Finca La Esperanza	Odette Montero Aguilar	★★	Cartago
10	Finca La Estrella	Marcos Chacón Salas	★★★★	Pital
11	Finca La Floresta	Oscar Ramírez Lizano	★★	Coronado
12	Finca La Pradera	Lilliana Hidalgo Dittel	★★★★★	Coronado
13	Finca La Valentina	Roger Rodríguez Mendes	★★★★★	Zarcero
14	Finca Limadema	Lilliana Hidalgo Dittel	★★★★★	Coronado
15	Finca Santa Marta	Romilio Gómez	★★★★★	Dota
16	Finca Tres Volcanes	Álvaro Villalobos Murillo	★	Guatuso
17	Finca Ukrania	Silvia Ivankovich Cruz	★★★★	Cartago
18	Ganadera El Mirador Av Sa	Jose Alberto Arguello Rodríguez	★	Huetar Norte
19	Ganadera Pasto Real	Nayra Araya López	★★★★★	Guanacaste
20	Ganadera Riggioni Romero	Rodrigo Riggioni Soltero	★★	Florencia
21	Hacienda La Giralda	Arturo Fernandez Ardón	★★★★★	Heredia
22	Hacienda Ulymar	Gastón Ulett Martínez	★★★★★	Cartago
23	La Finca De Tilito	Victor Rafael Castro Fernadez	★★	Cartago
24	Lechería Bijagua	Jose Alberto Esquivel Badilla	★★★★	Upala
25	Lechería Rincón De La Cruz	Zeidy Arrieta	★★★★★	Guanacaste
26	Lechería Victoria Bolaños	Victoria Bolaños	★★	Guanacaste
27	Rancho Arenal S.a.	Esteban Arguello Villalobos	★★	Huetar Norte
28	Terra Viva	Federico Munos Chacon	★★★★	Monteverde
29	Lechería Jayli	Lilliana Prendas Garita	★★★★	Miramar
30	La Concepción	Gerardo Wong	★★	Huetar Norte
31	Hacienda San Cristóbal	Hansy Rodríguez	★★★★	Huetar Norte
32	Agrícola Ganadera La Vistada S.A.	Enrique Gamboa Góngora	★★	Alajuela





# 04

## PILAR: GESTIÓN DE IMPACTOS AMBIENTALES Y USO DE RECURSOS

- HITOS GESTIÓN AMBIENTAL 2021
- ENERGÍA
- AGUA
- RESIDUOS Y EFLUENTES
- RECUPERACIÓN DE EMPAQUES

Desde la **Cooperativa de Productores de Leche Dos Pinos R.L** conocemos la importancia de velar por la protección del ambiente, por esa razón dentro de nuestras acciones **2021** impulsamos buenas prácticas agroindustriales acorde a la visión de nuestra organización.

Nuestro compromiso con el desarrollo sostenible radica en la comprensión de la importancia de proteger al medio ambiente, ya que de ello dependen las futuras generaciones, contribuyendo así al desarrollo sostenible de la Corporación. Por esta razón desde la **Cooperativa** contamos con una **Política Corporativa de Medio Ambiente** que cuenta con los siguientes principios:



**PROTECCIÓN DEL MEDIO AMBIENTE:** IMPULSAR LAS BUENAS PRÁCTICAS QUE ASEGUREN EL USO SOSTENIBLE DE LOS RECURSOS, CONTRIBUYAN A LA MITIGACIÓN Y ADAPTACIÓN AL CAMBIO CLIMÁTICO Y AYUDEN A PREVENIR LA CONTAMINACIÓN.



**RESPONSABILIDAD:** CUMPLIR CON LOS REQUISITOS LEGALES APLICABLES Y LA POLÍTICA CORPORATIVA DE MEDIO AMBIENTE DE DOS PINOS EN NUESTRAS ACTIVIDADES, PRODUCTOS Y SERVICIOS.



**MEJORA CONTINUA:** TRABAJAR EN EQUIPO PARA MEJORAR CONTINUAMENTE EL DESEMPEÑO AMBIENTAL DE NUESTRAS ACTIVIDADES, PRODUCTOS Y SERVICIOS.



A partir de nuestro **Sistema de Gestión Ambiental** somos capaces de cumplir con la normativa nacional e internacional. Buscamos que nuestras operaciones aporten a condiciones de trabajo saludables, seguras y respetuosas con el ambiente para todas las personas colaboradores de la empresa.

*El alcance del Sistema de Gestión Ambiental incluye todas las actividades administrativas, operativas y de apoyo relacionadas con todos los procesos que se desarrollan en las instalaciones de la Cooperativa, incluyendo la Planta de Gallito y Bebidas.*

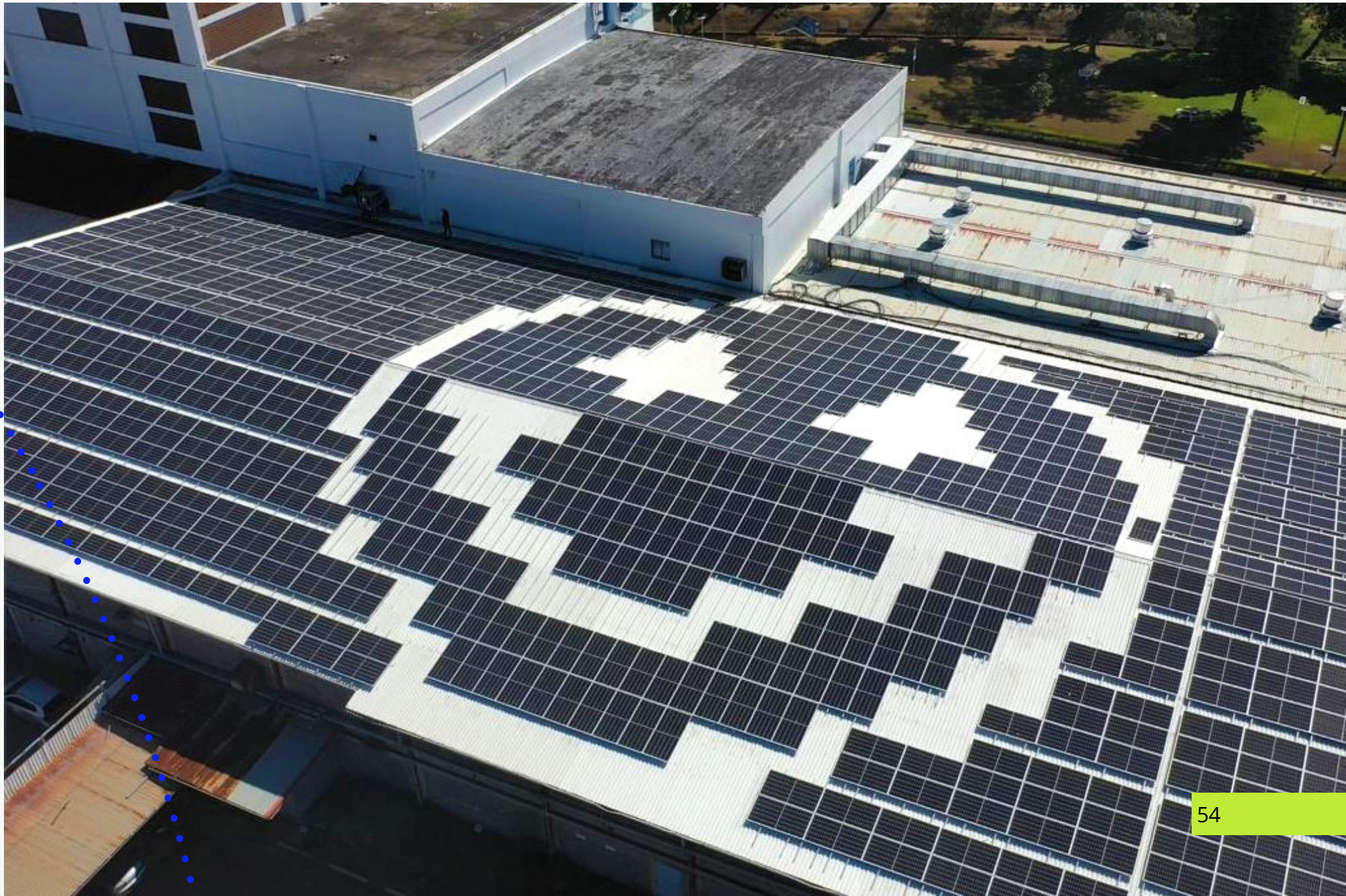
Nuestro **Sistema de Gestión Ambiental** está certificado bajo la **norma ISO 14001:2015**, que nos permite proteger del ambiente al medir y tomar acciones para minimizar y controlar los impactos de nuestras operaciones en el país.

*Durante el 2021, en materia de gestión ambiental, recibimos la Certificación ISO 14001:2015 en Planta Coyol, Planta Alimentos Balanceados, Planta Bebidas, Planta Gallito, Planta San Carlos y la obtención del Galardón Bandera Azul Ecológica, Categoría Cambio Climático- con 4 Estrellas Blancas, 1 Verde, 1 Plateada.*

**HITOS GESTIÓN AMBIENTAL 2021**

Campañas de concientización y cultura ambiental	Recertificación ISO 14001	Implementación de 50001 integrado con 14001	Implementación de trabajo ambiental en subsidiarias
4 campañas ambientales ejecutadas en 2021	5 Plantas: PAB, Lácteos, San Carlos, Bebidas, Gallito.	45% avance plan de trabajo de integración.	Avances en identificación y evaluación de aspectos ambientales.
Inauguración de centros de recolección de residuos a nivel interno en conjunto con Ecoins.	Cambio de ente certificador a INTECO por experiencia y trayectoria en temas ambientales.	Implementación piloto en sucursal de Coronado.	Caracterización de residuos post-industriales.
100% ejecución de plan de comunicación y celebración de fechas ambientales relevantes.		100% cumplimiento avances proyectados del plan de trabajo con IFAS.	Evaluaciones de cumplimiento legal.

Implementación seguimiento de desempeño ambiental en operaciones críticas	Fortalecer el programa Bandera Azul Ecológica	Fortalecimientos de programas de respuesta a emergencias	Alineamiento de riesgos ASG con el Sistema de Gestión Ambiental
Socialización del indicador en 100% de foros operativos mensuales.	100% Cumplimiento en Plan de trabajo BAE Coyol	25 simulacros ejecutados en conjunto con Syso.	Sesiones de trabajo AED-Riesgos-Ambiente.
10% del CMI de las áreas.	Reactivación programa de voluntariado en compensación.	100% de Brigadas entrenadas en respuesta a potenciales impactos ambientales.	Identificación de riesgos ambientales estratégicos.
	Caracterización de consumo de recursos y ahorros en electricidad, GLP.		Alineación de debilidades, oportunidades con planes de trabajo del SGA.





# ENERGÍA

En **Dos Pinos** contamos con **40 plantas industriales, almacenes agro-veterinarios, heladerías, sucursales y tiendas de autoservicio en diferentes zonas del país**, por ello el consumo de energía es uno de nuestros principales objetivos y desafíos que enfrentamos diariamente.

*Al finalizar el año 2021 acumulamos un consumo energético de 182.5 millones de kwh en nuestras operaciones en Costa Rica, lo que significó una reducción del 0.77% respecto al 2020.*

CONSUMO ENERGÉTICO DOS PINOS COSTA RICA 2021			
Fuente	Total consumo 2020 (KwH)	Total Consumo 2021 (KwH)	Porcentaje de variación
Electricidad	66,875,717	66,173,074	-1.05%
Electricidad (energía solar propia)	381,894	835,944	118.89%
Búnker	116,775,916	115,590,399	-1.02%
TOTAL	184,033,527	182,599,418	0.77%

*Desde Dos Pinos contamos con un Sistema de Gestión Ambiental, el cual nos permite integrar y coordinar todos los procesos relacionados al uso de energía con el propósito de reducir los costos, disminuir la emisión de gases de efecto invernadero, y mejorar de forma continua el desempeño energético de la Cooperativa.*

## PROYECTOS CONSUMO ENERGÉTICO 2021



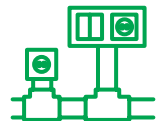
Manejo de condensados en cuarto de calderas de vapor de planta San Carlos.



Compra refinadora área de pastas Gallito, ahorro energético en tecnología instalada.



Sustitución de montacargas de combustión a unidades eléctricas. Se cuenta con un total de 41 unidades de apiladores y montacargas eléctricos.



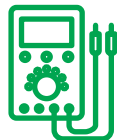
Intercambiador de calor en Planta Coyoil que impacta en reducción del consumo energético (Búnker).



Monitoreo de recuperación de trampas de condensadores que impacta en reducción del consumo de búnker en Planta Coyoil.



Migración de iluminación a LED, continuar en áreas de proceso en Planta Bebidas y Gallito



Instalación de variadores de frecuencia para controlar sopladores de PTAR en Planta Gallito (2022).



# AGUA

Dentro de la **Cooperativa** se cuenta con una **Comisión de Recurso Hídrico Corporativa**, la cual está conformada por un equipo multidisciplinario de colaboradores pertenecientes a diversas áreas. Esta comisión se encarga de identificar riesgos y oportunidades de mejora para implementar proyectos que impulsen la eficiencia y el ahorro de agua, siempre en el marco de nuestra **Política Corporativa de Medio Ambiente**.

En **Dos Pinos** las fuentes de extracción de agua varían en cada una de las plantas de producción y otras instalaciones; sin embargo, las fuentes que más se utilizan son pozos profundos con concesión propia, concesiones de nacientes de **ASADAS, acueductos municipales y suministro del Instituto Nacional de Acueductos y Alcantarillados (AyA)**.

## CONSUMO DE AGUA DOS PINOS COSTA RICA 2021

Fuente	Consumo total 2020 (m2)	Consumo total 2021 (m2)
Aguas subterráneas (pozos).	1.086.201	1.681.795

Sabemos que uno de nuestros retos es la disminución del consumo hídrico y los proyectos que estamos generando nos llevarán hacia esa meta. Algunos de los principales proyectos implementados durante el 2021 en las **plantas de Coyoil, San Carlos** y la **Planta de Bebidas**.

## PROYECTOS CONSUMO DE AGUA 2021



### PLANTA COYOL

- Comisión interna Corporativa de Recurso Hídrico.
- Proyecto diagnóstico a través de consultoría Internacional en gestión integral del recurso hídrico.
- Manual de Recurso Hídrico Corporativo.



### PLANTA SAN CARLOS

- Sustitución de Turbidímetro y calibración.
- Regulador de presión de aire del Homogeneizador Niro 40.
- Reparación de Fugas en tuberías subterráneas.
- Acople de torre de enfriamiento.
- Generación de stock de repuestos críticos.
- Propuesta de instalación de tubería de agua potable por puente (Pasteurización - Niro 40).



### PLANTA BEBIDAS

- Impermeabilización de tanques planta Bebidas 25 metros.
- Impermeabilización tanque subterráneo.
- Compra de tanque agua caliente nuevo para Calderas el actual tiene mucho deterioro.
- Instalación de compresor de baja nueva (FAI).



# RESIDUOS Y EFLUENTES

Existen centros de acopio de residuos en cada una de nuestras plantas de producción. En la **Planta Coyol** y la **Planta San Carlos** se cuenta con centros de devolución de productos no conformes. En labores post-industrial y en comercio, los centros de devoluciones **Dos Pinos gestionan el 100% de los residuos de empaques** para su respectiva valorización.

La **Unidad de Gestión de Residuos** es el ente encargado de la coordinación y seguimiento de los procesos de reducción, valorización, tratamiento y disposición de residuos.

En **Dos Pinos** tenemos centros de acopio de residuos en cada una de nuestras plantas de producción, además brindamos asesoría y seguimiento a todos los **Almacenes AV** y **Sucursales** acerca del manejo adecuado de los residuos generados en los diversos procesos.

PESO TOTAL DE RESIDUOS SEGÚN MÉTODO DE ELIMINACIÓN PLANTAS DE PRODUCCIÓN EN COSTA RICA 2021			
	Peligros (kg)	No Peligrosos (kg)	%
Reutilización		526.863	1,64%
Reciclaje		1.993.997	6,21%
Compostaje		7.558.210	23,55%
Recuperación, incluida la recuperación energética	182.405	1.170.416	4,21%
Vertedero		21.032	0,07%
Almacenamiento en el sitio	5		0,00%
Otros (Alimenticios)		20.648.090	64,32%
Total	182410	31.918.608	100%

## PROYECTOS GESTIÓN DE RESIDUOS 2021

Este 2021 desarrollamos:

- **51 programas de gestión de residuos** para todas las áreas
- **77 líderes capacitados** para el seguimiento de acciones y la supervisión del cumplimiento legal de estándares
- Consolidación de bases para la **certificación “Cero Waste”**
- **5 campañas** para el involucramiento de los colaboradores y la formación de habilidades para la gestión de residuos
- **Rediseño imagen de manejo de residuos y rotulación de puntos de acopio.**

Con la intención de reducir nuestros impactos ambientales y promover el desarrollo sostenible, en Dos Pinos estamos comprometidos con gestionar los residuos que generamos de manera responsable y en línea con nuestras políticas ambientales y la legislación vigente.

La **Cooperativa** cuenta con una **Unidad de Gestión de Residuos** pertenecientes a **Gestión Ambiental**. Está conformado por 18 colaboradores incluyendo operativos y administrativos. En el caso de planta **Bebidas y Gallito** se cuenta con un **Coordinador** y un colaborador operativo.

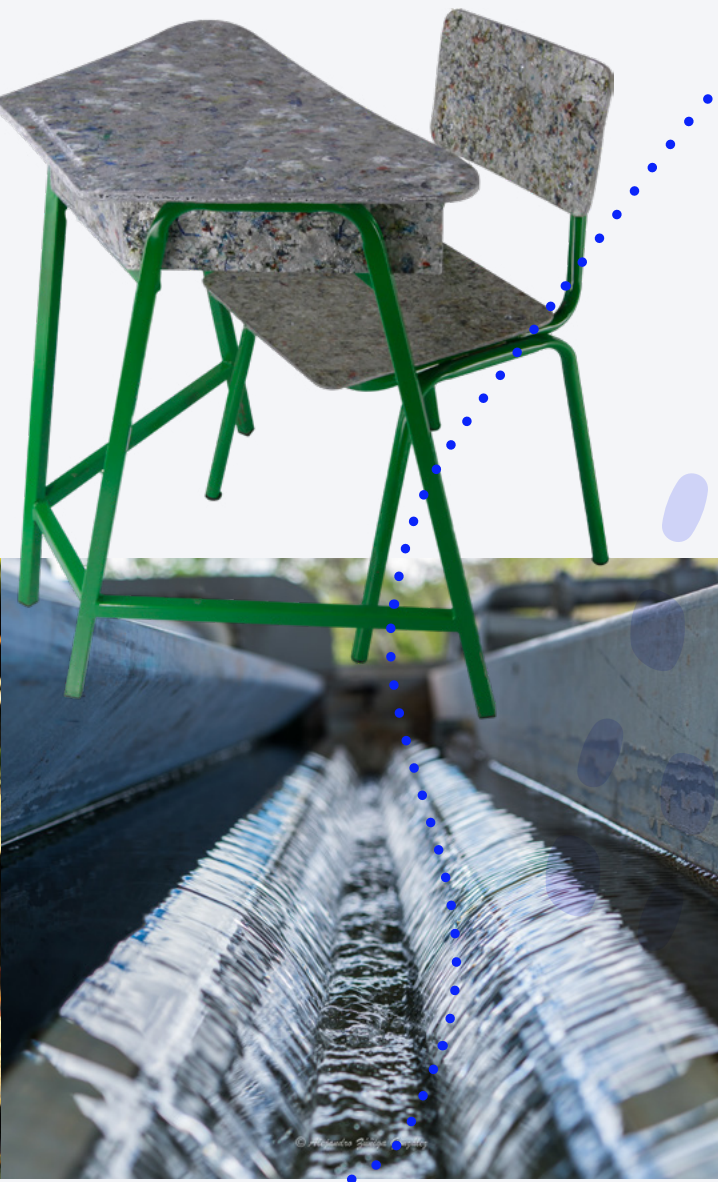
La **Unidad de Gestión de Residuos** se encarga de ejecutar labores especializadas de coordinación dirigidas a un adecuado seguimiento, control de la gestión y logística de la disposición de residuos; contribuyendo en asegurar el cumplimiento de los requisitos legales que aplican para la **Cooperativa** en materia de manejo de residuos, así como asegurar la correcta aplicación de las políticas y procedimientos internos.

*Durante el 2021 se gestionaron de forma responsable con el ambiente 34 toneladas de residuos.*



HITOS 2021 EN GESTIÓN DE RESIDUOS

- Reducciones de merma en los procesos.
- Minimización en la generación de lodos provenientes de la planta de tratamiento Coyol.
- Uso de materias primas más sostenibles para la fabricación de productos.
- Sustitución de bolsas de tela en lugar de bolsas plásticas para almacenes AV.
- Aprovechamiento de más del 99% de los residuos generados en las plantas de manufactura, enviando a relleno sanitario menos del 1% del total de residuos.
- Entrega de 160 pupitres a centros educativos por medio de programa de reconocimiento de iniciativas ambientales generadas por centros educativos del país a cambio de pupitres elaborados con láminas de reciclaje de envases tetra pak, fabricados por privados de libertad en coordinación con el Ministerio de Justicia y Paz.



RECUPERACIÓN DE EMPAQUES

Durante el 2021, en la Cooperativa Dos Pinos trabajamos en la estrategia de recuperación de residuos post consumo por medio de gestores de residuos autorizados.

Se realizó coordinación, supervisión y validación de los gestores de residuos adjudicados para recuperar residuos de Tetra Pak, HDPE, PET y Aluminio.

En el 2021 realizamos grandes esfuerzos para mejorar la recuperación de nuestros empaques y que nuestros productos fueran amigables con el medio ambiente. Por ello, recuperamos un total de 556.375,00 Kg de residuos durante el período cumpliendo en un 111% de la meta establecida para el año.

RECUPERACIÓN RESIDUOS POST CONSUMO 2021

Material	Peso (kg)
TETRA PAK	428.608,00
HDPE	26.520,00
PET	99.844,00
ALUMINIO	1.403,00
Total	556.375,00





# 05

## PILAR: DESARROLLO SOSTENIBLE DE COMUNIDADES

- EDUCACIÓN NUTRICIONAL
- PLATAFORMAS NUTRICIONALES
- REFORMULACIÓN Y MEJORA DE PRODUCTOS
- NUTRICIÓN Y CALIDAD DE LOS PRECIOS ASEQUIBLES
- COMPRAS SOSTENIBLES
- INVERSIÓN SOCIAL
- APOYO AL SECTOR DETALLISTA



En la Cooperativa Dos Pinos, creemos que el Desarrollo Sostenible de Comunidades es de vital importancia para cualquier sociedad, por ello, durante el 2021 realizamos diferentes acciones y actividades para impulsar el desarrollo sostenible en escuelas, comunidades y provincias.

### Educación Nutricional

Dentro de estas acciones, en alianza con el Ministerio de Educación Pública y la organización Guardianes de la Naturaleza desarrollamos 'Mi reto Guardián', un programa dirigido a niñas, niños y jóvenes desde los 4 a los 15 años que consiste en proponer emprendimientos para mejorar el medio ambiente y crear un cambio en el planeta.



En Mi Reto Guardián 2021, participaron un total de **223 personas.**

Total de participantes

**103**

**hombre (46%)**

**120**

**mujeres (54%)**



Se realizaron un total de **47 retos** ambientales.

Participación por reto

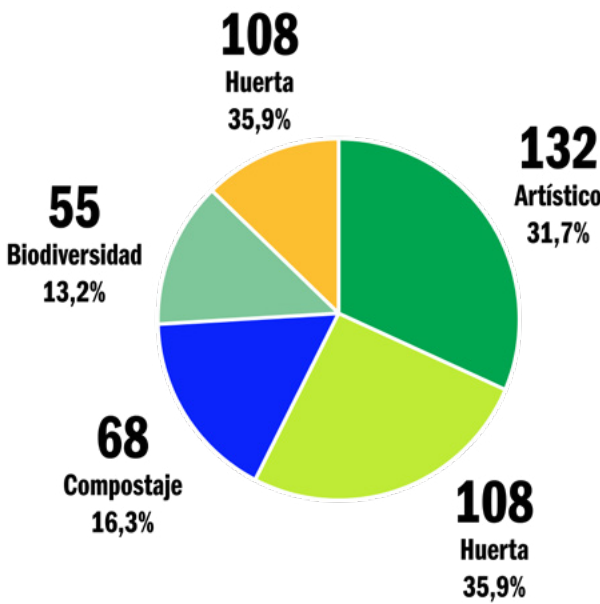
Hídrico: **54 participantes (12.9%)**

Artístico: **132 participantes (31.7%)**

Huerta: **108 participantes (25.9%)**

Compostaje: **66 participantes (16.3%)**

Biodiversidad: **55 participantes (13.2%)**



En el reto Mi Guardián 2021, contamos con la participación de niños, niñas y jóvenes de todas las provincias y cantones del país.

Participación por provincia

Alajuela: **30%**

San José: **28%**

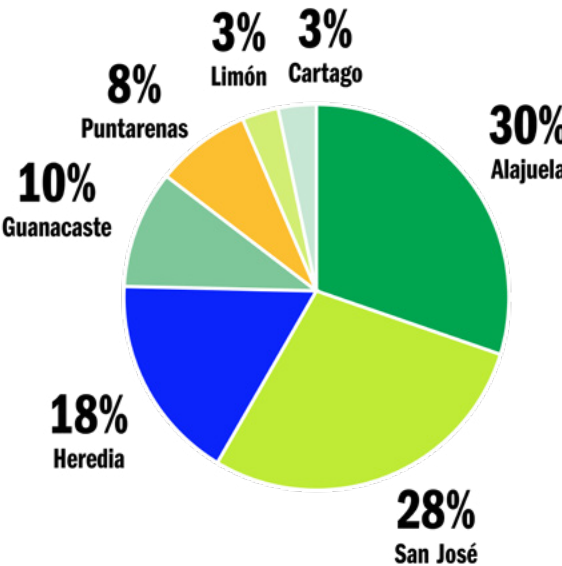
Heredia: **18%**

Guanacaste: **10%**

Puntarenas: **8%**

Limón: **3%**

Cartago: **3%**



De 83 cantones inscritos, destacamos los 52 que contaron con una mayor participación en el reto.



Mayor participación

- Alajuela: **San Carlos**
- San José: **Desamparados**
- Heredia: **San Rafael**
- Guanacaste: **Nicoya**
- Puntarenas: **Buenos Aires**
- Limón: **Pococí**
- Cartago: **Turrialba**

Gracias al desarrollo de este programa 10 escuelas recibieron la donación de **más de 200 pupitres** hechos con material reciclado. Adicionalmente, los participantes realizaron distintos retos para fomentar los emprendimientos ambientales.



## Retos para fomentar emprendimientos ambientales 2021



### Reto de expresión artística

Consiste en que los que participen realicen una creación artística original. Por ejemplo: dibujos, cuentos, historietas, poesías, murales, esculturas u otros medios artísticos.

### Reto del manejo de los residuos Sólidos

En este reto, los participantes podrán demostrar que en su casa se aplican las 3R's: Reducir, Reusar y Reciclar al sustituir plásticos de un solo uso y otros materiales dañinos para el medio ambiente.

### Reto del compostaje

En el reto de compostaje, los niños, niñas y jóvenes demostrarán sus primeros pasos en la creación de abono orgánico a partir de los residuos de la cocina.

### Reto del recurso hídrico

El reto del recurso hídrico permitirá demostrar las acciones implementadas para el ahorro del consumo de agua en los hogares.

### Reto de la biodiversidad

El reto de la biodiversidad demostrará el avance en la siembra de árboles nativos en la casa de los participantes o en la comunidad.

Durante el 2021, se inscribieron un total de **27 centros educativos. 26 de ellos participaron en el programa Bandera Azul Ecológica.**



Desde Dos Pinos mantenemos nuestro compromiso en Educación Nutricional, por esa razón para el 2022 estaremos realizando las siguientes acciones y metas:



## Plataformas Nutricionales

El programa Plataformas Nutricionales, un programa que ha logrado crecer a través de los años y le ha permitido a Dos Pinos establecer sus perfiles nutricionales y desarrollar productos cada vez más saludables e innovadores.

Con los resultados obtenidos en un proceso desarrollado en el 2015, donde participaron diferentes partes interesadas de toda la región, se perfiló la



situación nutricional, patrones alimentarios, necesidades fisiológicas de los distintos grupos etarios, políticas de salud, regulaciones, preocupaciones, necesidades en salud de los consumidores y tendencias.

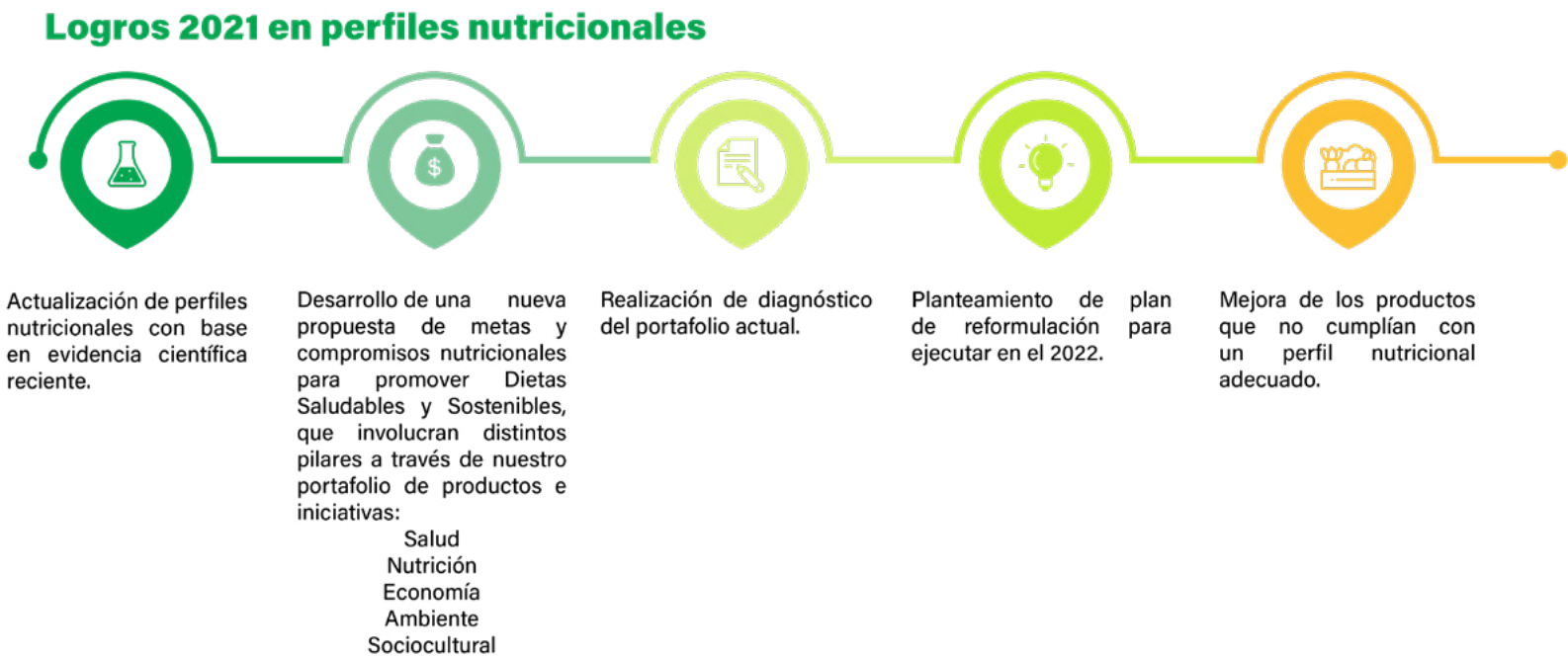
A partir de este insumo se planteó una ruta donde analizamos la situación nutricional de la región con relación a patrones alimentarios, necesidades de los consumidores y políticas de salud direccionada a la reformulación y mejora de nuestros productos.

Reformulación y mejora de productos

Durante el 2021, en Dos Pinos realizamos una actualización del Perfil Nutricional en conjunto por parte de los departamentos de Mercadeo, Investigación, Desarrollo, Innovación, Asuntos Regulatorios y Nutrición de la Cooperativa Dos Pinos. Esta tuvo como objetivo impulsar la mejora nutricional y el desarrollo de productos nuevos y existentes.

Por otro lado, realizamos un diagnóstico del todo el portafolio de productos nacionales, el cuál incluyó 650 SKUs, y se trabajó con los equipos de Mercadeo, Investigación, Desarrollo, Innovación, Regulatorio y Nutrición en la priorización y el desarrollo de una línea de reformulación para que fuera lanzado en el primer cuatrimestre del 2022, alineado a las metas de reducción anual y final para el año 2026.

Durante este proceso, se desarrollaron perfiles nutricionales para categorizar alimentos según atributos de su composición nutricional, esto permitió evaluar el portafolio de productos para medir qué porcentaje presenta características nutricionales consistentes con recomendaciones globales de salud y qué productos no.



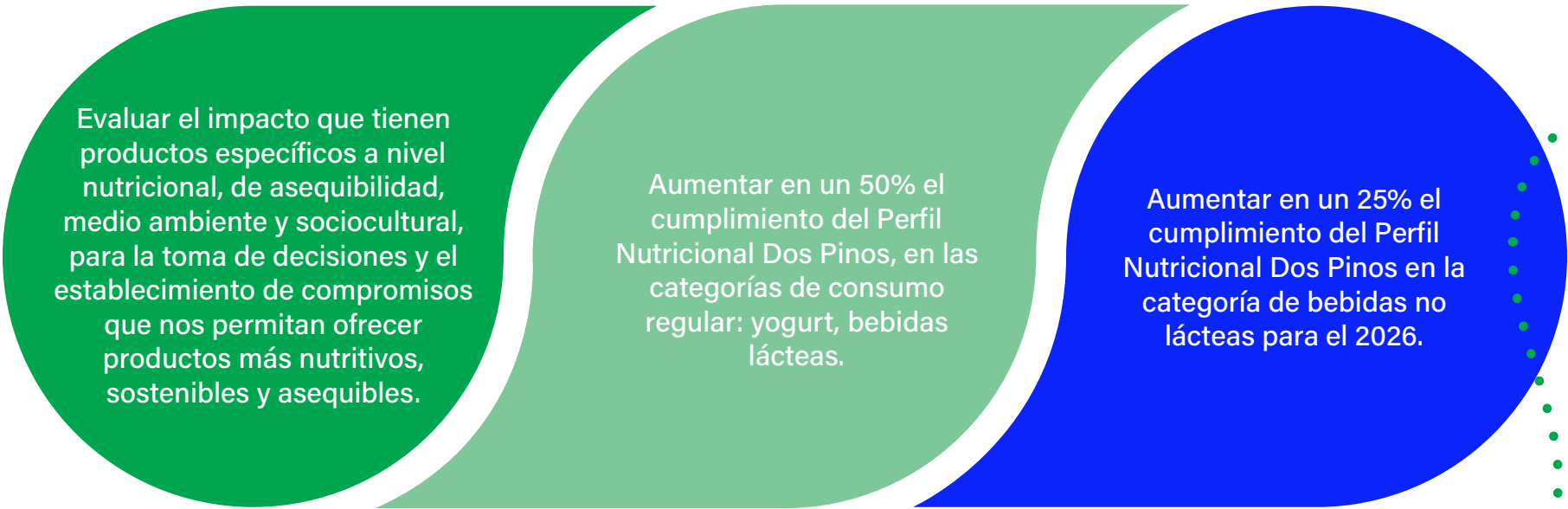
Nutrición y calidad de los precios asequibles

Durante el 2021, en la Cooperativa Dos Pinos trabajamos en el desarrollo de un Índice de Alimentos Nutritivos y Sostenibles (IANS) para medir las 4 dimensiones de dietas saludables y sostenibles:

- Nutricional
- Asequibilidad
- Medio ambiente
- Socio-cultural

Al final de cada año medimos los avances conforme al cumplimiento de la línea de producto de reformulaciones. A finales del 2022, contaremos con los resultados del porcentaje de los productos reformulados que cumplen con el Perfil Nutricional Dos Pinos.

Metas en nutrición y calidad

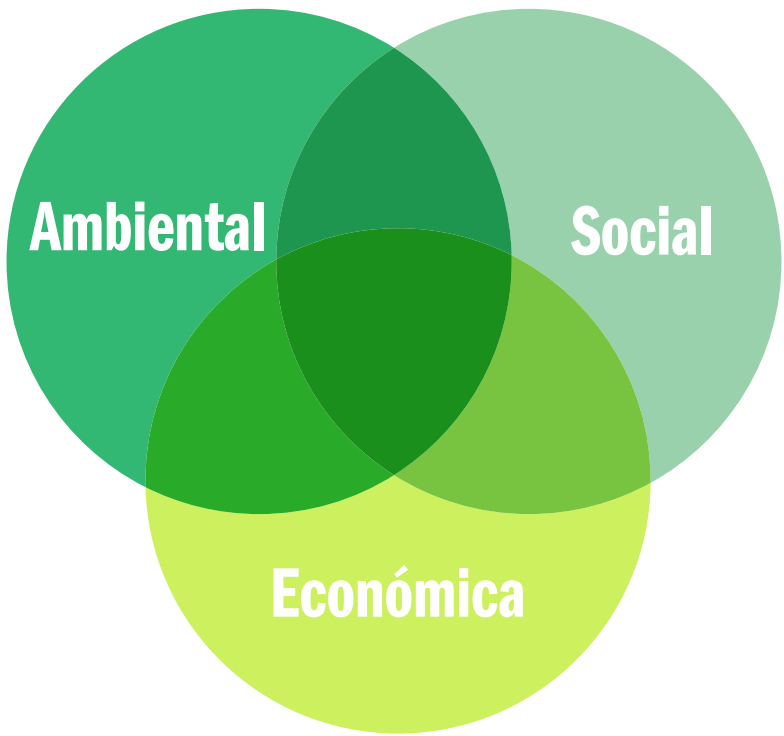




Compras Sostenibles

El Programa Compras Sostenibles dio inicio durante el año 2020, con el propósito de trabajar de manera colaborativa con nuestros socios estratégicos un modelo de mejora continua y que proporcione sostenibilidad en el tiempo.

Su enfoque está enfocado en tres dimensiones:



El propósito del programa Compras Sostenibles es desarrollar una cultura de sostenibilidad con nuestra cadena de valor, a través de procesos de medición, evaluación y verificación de la adopción de prácticas responsables.

Su implementación se realiza por medio de procesos de medición y evaluación de un grupo de proveedores seleccionados, a través del cual se valida la gestión del proveedor y se define un índice de sostenibilidad.

Para el desarrollo del programa, se elaboró un Plan de desarrollo por etapas y con alcances específicos para cada una de ellas.

La primera etapa consideró la creación de la herramienta de categorización de proveedores y método de selección para el plan. En una etapa posterior,

se desarrolló la Herramienta de Autoevaluación con la cual se capturaron los primeros datos de los proveedores denominados como críticos.

La fase que ejecutaremos en el 2022, será de auditorías en sitio para los proveedores foco según el alcance definido en el Programa, el cual extenderá año con año el alcance meta.



Alcance del programa Compras Sostenibles se desarrolla a nivel regional; sin embargo, las etapas de auditoría en sitio, se realizarán en forma paulatina, dejando los proveedores de otros países en donde Dos Pinos tiene operaciones como fases posteriores.

Durante el 2021 participaron un total de 123 proveedores en el proceso de evaluación del Programa Compras Sostenibles.



## Principales hitos y logros del 2021:

- Creación del Comité de Compras Sostenibles.
- Procedimiento y metodología de ejecución.
- Definición y validación de Formulario de Autoevaluación.
- Elaboración de estrategias de comunicación e imagen.
- Definición de borrador: Código de Proveedor Responsable.
- Identificación, selección y validación de proveedores.
- Ejecución del Proceso de Autoevaluación.
- Validación de primeros resultados
- Establecimiento de Matriz de Aplicabilidad de Requisitos
- Revisión y ajuste de resultados con proveedores.
- Generación de Índices Finales de Sostenibilidad.
- Identificación de brechas y plan de apoyo para proveedores.

## Inversión Social

Uno de nuestros principales objetivos en Dos Pinos es la promoción del desarrollo social del país, razón por la cual mantenemos un compromiso con el bienestar de las diversas comunidades de Costa Rica.

Durante el 2021, realizamos diferentes donaciones a proyectos e instituciones de bienestar social, entre ellas la Teletón, el Banco de Alimentos y la Campaña de Navidad: "Compartí la Magia"

**Teletón:** cada año, Dos Pinos es copartícipe del esfuerzo del Club Activo 20-30. A través de la Teletón, donde la Cooperativa todos los años hace un aporte en pro de la salud y bienestar de los niños y niñas de todo el país.

**Donación al Banco de Alimentos:** al ser una de las empresas fundadoras del Banco de Alimentos en sus 4 sedes en el país, en Dos Pinos contribuimos con la donación mensual de productos para instituciones y comunidades. Donamos 2.500 litros mensuales de leche y otras bebidas.

**Campaña de Navidad:** Dos Pinos se solidariza con las poblaciones más vulnerables a través de la campaña "Compartí la Magia", que buscó llevar miles de vasos de leche a esta población. La campaña tuvo como objetivo apoyar a tres diferentes organizaciones del país: Posada de Belén en Alajuela que atiende a niñas y madres adolescentes, así como a dos hogares que velan por cerca de 150 adultos mayores, uno de ellos es el Hogar Manos de Jesús en Cartago y el Hogar San Vicente de Paul en San Carlos.





Principales donaciones realizadas en el 2021:

(Monto en millones de colones)

Proyecto	Monto anual
Donaciones varias	21,000,000
Teletón	3,000,000
Campaña Navidad	4,000,000
Donación mensual Banco de Alimentos	24.000.000
<b>Total</b>	<b>52,000,000</b>

Otra de las iniciativas realizadas en el 2021 fue la publicación de contenido en **Facebook**, con el objetivo de dar a conocer el podcast de **Spotify** y diferentes proyectos enfocados al bienestar social del público en general.

En nuestro podcast de **Spotify** el foco principal fue el bienestar y la salud mental, de igual forma se trabajaron episodios enfocados al empoderamiento y emprendedurismo. **Se publicaron 11 episodios, los cuales tuvieron un total de 1008 reproducciones.**

En el siguiente enlace puede escuchar nuestro podcast:

<https://open.spotify.com/show/3A9RKmj3F0BCSIFJG62Skh>

En el 2021 se generaron 394 498 impresiones y 74 comentarios en el Facebook con respecto a información vinculada a los podcasts.



Otra de las iniciativas fue el proyecto **Reencontráte con CR**, en donde el objetivo principal fue motivar a nuestra comunidad a volver a conocer Costa Rica desde los lugares más turísticos hasta los rincones más desconocidos.



Desde enero a julio de 2021, los resultados de impresiones en Facebook fueron 2 450 517.

En enero del 2021 se lanzó el **Baúl de Lula** en donde se pretendió mantener la cercanía de Lula con el target infantil, por medio de la virtualidad. Los temas principales son interacción físico-virtual, creando un taller de manualidades junto con Lula.



En este proyecto se generan mensualmente más de 8000 mil interacciones, se alcanzan 160 mil personas y se tiene un promedio de 20 mil visualizaciones de los diferentes contenidos.



### Apoyo al Sector Detallista

La participación del sector detallista reviste un pilar importante para la Cooperativa Dos Pinos, ya que este representa un 45% del volumen total de la Cooperativa, como un peso importante en el resultado del objetivo que buscamos.

Por ello, durante el 2020 se implementó el plan UniDos como respuesta a la situación económica por la pandemia del COVID-19, para apoyar al consumidor final y a comerciantes detallistas con el aumento de flujo de clientes.

*El Plan UniDos se gestiona mediante la definición de estrategias o dinámicas de mercado, en productos driver y otros productos de interés que la Cooperativa desea crear paladar en el mercado. El proceso de inscripción se realiza por medio de los pre vendedores mediante un sugerido de clientes potenciales.*

Dentro de los beneficios del **Plan UniDos** podemos destacar:



### Cantidad de negocios del sector detallista beneficiados por el programa UniDOS



Durante el 2021, el Plan uniDos permitió un incremento de 18% en el flujo de clientes finales y un alcance del 100% del FCST asignado a los clientes inscritos en el proyecto en comparación con el año anterior, esto mediante la implementación de ofertas y otras dinámicas de mercado.



# 06

## PILAR: BIENESTAR Y DESARROLLO DE NUESTRA GENTE

- PERFIL COLABORADORES
- BENEFICIOS
- COMITÉ DE EDUCACIÓN Y BIENESTAR SOCIAL



© Alejandro Zúñiga González

## PERFIL COLABORADORES

En la **Cooperativa Dos Pinos** contamos con **5294 colaboradores** que diariamente promueven el desarrollo de nuestras, visión, misión y valores con su ardua labor en la organización.

Nuestros colaboradores se dividen por género, tipo de contrato y región de la siguiente forma:



### Personas colaboradoras por género

Mujeres	Hombres	Total
852	4442	5294

### Cantidad de personas colaboradoras con contrato definido

Mujeres	Hombres	Total
16	104	120

### Cantidad de personas colaboradoras con contrato indefinido

Mujeres	Hombres	Total
836	4338	5174

### Cantidad de personas colaboradoras con jornada completa

Mujeres	Hombres	Total
852	4442	5294



Personas colaboradoras por región					
Costa Rica	Guatemala	Panamá	Nicaragua	Rep. Dominicana	Total
4623	277	191	62	141	5294
Cantidad de personas colaboradoras con contrato definido					
Costa Rica	Guatemala	Panamá	Nicaragua	Rep. Dominicana	Total
117	1	0	0	2	120
Cantidad de personas colaboradoras con contrato indefinido					
Costa Rica	Guatemala	Panamá	Nicaragua	Rep. Dominicana	Total
4506	276	191	62	139	5174
Cantidad de personas colaboradoras con jornada completa					
Costa Rica	Guatemala	Panamá	Nicaragua	Rep. Dominicana	Total
4623	277	191	62	141	5294

Por otro lado, consideramos que la atracción y contratación de nuevo personal es vital para la organización, por ello nuestro proceso de selección es robusto y orientado a garantizar una selección abierta, transparente y libre de discriminación, que permita la inclusión de talento diverso y enriquezca con ello a la **Cooperativa**.

Dicho proceso se realiza de manera estándar a nivel regional y está enfocado en selección por competencias (técnicas, gestión y/o liderazgo), además se utilizan herramientas de apoyo como pruebas normalizadas para Latinoamérica.

**Durante el 2021 realizamos las siguientes acciones para la atracción de talento:**



- Publicación de vacantes en Sitio de Carrera Corporativo: <https://tucarrera.dospinos.com>
- Centralización de la gestión de reclutamiento a nivel regional por parte de plataforma.
- Réplica de redes sociales oficiales de la Cooperativa, bases de datos privadas y bases de datos públicas.

- Realización de activaciones por medio de entidades locales, como por ejemplo municipalidades según área geográfica de interés.

INDICACIÓN DE DISEÑO: DESTACAR Y DIAGRAMAR CUADROS.

Nuevas contrataciones por género		
	Hombres	Mujeres
Costa Rica	614	141
Regional	125	30

**Total hombres y mujeres Costa Rica y regional = 910**

Nuevas contrataciones por edad			
	Menores de 30 años	Entre 30 y 50 años	Mayores de 50 años
Costa Rica	239	470	46
Regional	70	81	4

**Total Costa Rica y regional = 910**

## BENEFICIOS

En **Dos Pinos** contamos con una estrategia de bienestar, en con la cual buscamos el desarrollo integral y equitativo que se construye a partir de la relación laboral entre el **Colaborador** y la **Cooperativa**.

**Programa Contigo Somos Bienestar:** como parte de la estrategia de bienestar, tenemos el Programa Contigo Somos Bienestar donde brindamos asesoramiento profesional en diferentes áreas: orientación psicológica, ayuda legal, asistencia financiera-contable y consejería nutricional.

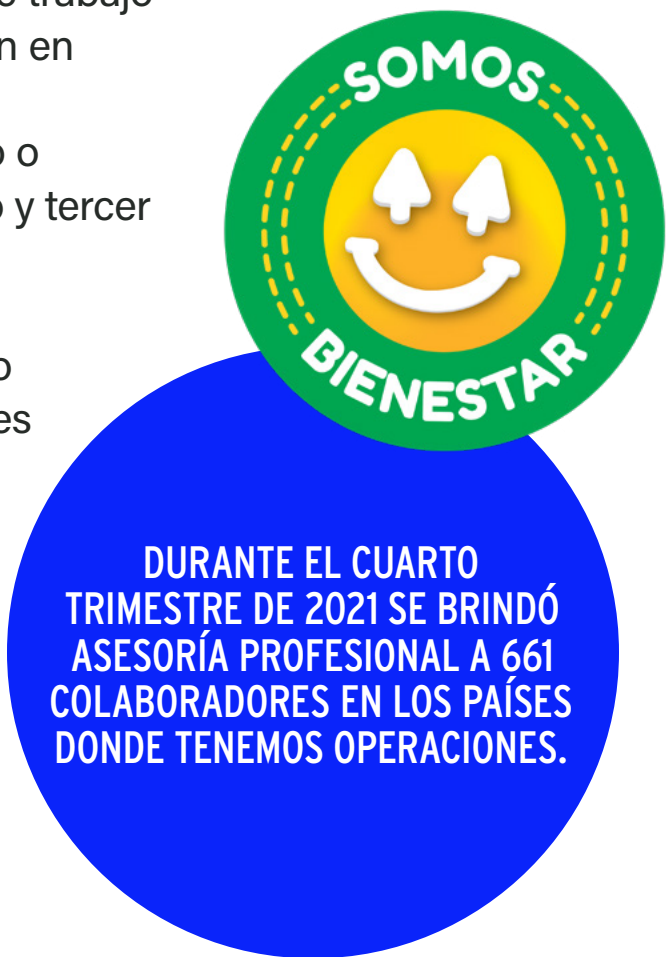
Además de la asesoría profesional se brindan las siguientes herramientas digitales como: está en línea, artículos de interés, chat online para solicitar asistencia profesional y descarga de material de comunicaciones, entre otras cosas.

EN EL PROGRAMA CONTIGO SOMOS BIENESTAR, SE BRINDA ASESORAMIENTO DE FORMA VOLUNTARIA, GRATUITA Y CONFIDENCIAL; Y ESTÁ DISPONIBLE LAS 24 HORAS DEL DÍA DURANTE LOS 7 DÍAS DE LA SEMANA. ES UN BENEFICIO PARA EL COLABORADOR Y SU GRUPO CONVIVIENTE.



Por otro lado, además del **Programa Contigo Somos Bienestar**, Dos Pinos ofrece a sus colaboradores los siguientes beneficios:

- Servicio de transporte subsidiado desde los centros de trabajo con la mayor población hacia los centros de habitación en diferentes horarios.
- Licencias a colaboradores por matrimonio, nacimiento o adopción de hijos, muerte de familiar directo, segundo y tercer grado de consanguinidad.
- Permisos sin goce de salario.
- Programa ReconociDos, en donde se reconoce, a todo nivel de la organización, el logro de resultados medibles y comportamientos con impacto en la mejora de procesos, aumento de la productividad y la vivencia de los valores corporativos, para generar una mayor satisfacción y compromiso de los colaboradores.
- Posibilidad de afiliarse a diferentes asociaciones:
  - Asociación Solidarista de Empleados de Dos Pinos (ASEDP).
  - Asociación Solidarista de Empleados de la Cooperativa de Productores de Leche (ASEPROCOLE).
  - Coopeamistad Ahorro Crédito.
  - Unión de Empleados de la Cooperativa Dos Pinos (UDECODOSPINOS)
  - Sindicato de trabajadores de la Cooperativa de Productores de Leche Dos Pinos R.L (SITRACODOSPINOS)



En medio de la pandemia del **Covid-19** se realizaron diferentes acciones para proteger la salud y el bienestar de los colaboradores:

- Protocolos internos alineados a las normativas de salud en los países.
- Entrega de mascarillas.
- Monitoreo por parte del Comité Covid.
- Aumento en la frecuencia de teletrabajo en posiciones cuya naturaleza lo permite.
  - Servicio de asistencia médica telefónica y por medios digitales para atención de consultas y seguimiento a casos positivos.
  - Adaptación de sitios de trabajo para cumplir con los protocolos de salud.

EN 2021, RECONOCIMOS A 272 COLABORADORES DENTRO DEL PROGRAMA RECONOCIDOS A NIVEL CORPORATIVO.

DESARROLLO PROFESIONAL

Durante el 2021 se realizaron diferentes actividades y esfuerzos para impulsar el crecimiento profesional de nuestros colaboradores, dentro de ellas destacan las siguientes:

- **Programa de inducción general** (alcance 100% colaboradores de nuevo ingreso).
- **Programa de inducción específica** (Manufactura, Agrocomercial, Comercial, La Granja).
- **Plan 90** (Inducción para Líderes).
- **Programa Soy Líder** (aplica a personal con responsabilidad sobre equipos).
- **Plan de Desarrollo Individual para sucesores** N1-N2 y N3 críticos.
- **Certificación Teletrabajo.**
- **Desarrollo plan Escuela Comercial.**

En las capacitaciones desarrolladas, se impartieron los siguientes temas:

- Desarrollo de habilidades de liderazgo.
- **Cultura Dos Pinos.**
- Contenidos regulatorios (Técnicos, normas, etc).
- Cumplimiento (ETI, Reglamento Ética, Hostigamiento / Acoso).
- Conocimientos técnicos.
- Habilidades de gestión.

Formación por categoría laboral				
	Horas de capacitación	Cantidad de colaboradores capacitados	Cantidad total de colaboradores	Media de horas de capacitación
Directores	238,0	17	17	14
Gerentes	823,5	61	67	12
Líder de Gente	6.223,5	461	554	11
Administrativo	NA	NA	931	0
Operativo	NA	NA	3.725	0
Total	7.285,0	539,0	5.294,0	37,5



### EVALUACIÓN DE DESEMPEÑO

El ciclo de evaluación de en **Dos Pinos** se realiza de forma anual, incluyendo un mínimo de dos momentos de revisión documentados en sistema. Adicionalmente, cada líder debe alinear el rendimiento de sus colaboradores con la frecuencia requerida para garantizar el resultado esperado.

La evaluación se gestiona por medio de la plataforma Integrados, allí se realiza la verificación de los objetivos anuales, así como de las competencias y/o valores asignados a cada nivel de contribución.

Esta revisión aplica para todos los colaboradores que cumplen con los siguientes requisitos:

- Ocupan una posición fija.
- Han laborado un mínimo de 6 meses del periodo

El personal comisionista o que recibe incentivos mensuales sujeto al cumplimiento de indicadores y metas no realiza evaluación anual. Su rendimiento se monitorea y recompensa mensualmente.

Evaluación de Desempeño por género			
	Cantidad total de colaboradores	Cantidad de colaboradores que recibieron una evaluación de desempeño	Porcentaje de colaboradores que recibieron una evaluación de desempeño
Mujeres	852	595	70%
Hombres	4442	2453	55%
Total	5294	3048	58%

### Evaluación de Desempeño por categoría laboral

	Cantidad total de colaboradores	Cantidad de colaboradores que recibieron una evaluación de desempeño	Porcentaje de colaboradores que recibieron una evaluación de desempeño
Directores	17	17	100%
Gerentes	67	60	90%
Líder de Gente	554	409	74%
Administrativo	931	719	77%
Operativo	3.725	2.363	63%
Total	5.294	3.568	67%

### PROGRAMA CRECIENDO JUNTOS

Durante el 2021, el programa **Creciendo Juntos** siguió a pasos firmes los propósitos definidos desde su lanzamiento en agosto del 2019, momento en que se identificó a la iniciativa cómo el mecanismo por medio del cual la cooperativa desarrollaría una serie de acciones para mejorar la calidad de vida de los colaboradores en condición de vulnerabilidad.

La primera fase consistió en conocer las necesidades internas del personal y accionar programas de desarrollo de habilidades y destrezas que los lleven a alcanzar un estado óptimo de bienestar integral. Toda la información sistematizada -derivada de encuestas bajo los criterios del Índice de **Pobreza Multidimensional Empresarial (IPME)** ha sido la piedra angular para definir los pasos anuales del programa. Importante destacar que en este plan se articulan varios departamentos y áreas de la organización.

Dentro de los ejes que el programa alcanzó a acometer en el 2021 están el de educación, salud, vivienda, trabajo, protección social y economía familiar. Lo anterior representó 593 abordajes.





Proyectos llevados a cabo en cada uno de los ejes

	<b>Educación</b>	Se llevaron a cabo diferentes cursos para colaboradores que no habían podido completar sus estudios secundarios.
	<b>Salud y protección social</b>	La iniciativa asesoró a los familiares de los beneficiarios sobre los trámites a seguir para optar por una pensión del régimen no contributivo en situaciones de discapacidad o adultez mayor.
	<b>Vivienda</b>	Se dio orientación para tramitar un bono de vivienda, ya sea para mejoramiento o compra de lote y construcción.
	<b>Trabajo</b>	Se brindaron a familiares capacitaciones sobre habilidades para la empleabilidad y empresarialidad,
	<b>Economía familiar</b>	El programa convocó a un grupo de colaboradores a participar en procesos de fortalecimiento, capacitación y mentoría para una mejora en la administración de sus finanzas personales y familiares.

EL PROGRAMA 'CRECIENDO JUNTOS' LOGRÓ REALIZAR 593 ABORDAJES DISTRIBUIDOS EN 293 HOGARES, QUE CORRESPONDE A UN 64% DE AVANCE CON RESPECTO A LA META ESTABLECIDA PARA EL AÑO 2024.

Una conquista de interés durante el 2021 fue lograr diseñar y fortalecer el componente de 'transformación financiera' por medio de una plataforma que permita su continuidad en el tiempo, la generación de capacidades, articulación con organizaciones de bienestar social. Se obtuvieron los siguientes avances:

- Postulación de 55 colaboradores voluntarios para formarse en mentoría financiera
- Formación y capacitación continua de 20 mentores financieros
- Capacitación de 20 colaboradores en temas de salud financiera
- En marcha 16 procesos de mentoría (acompañamiento uno a uno entre mentor y aprendiz)

Cantidad de personas beneficiadas por el programa durante el 2021	
Acción	Cantidad de personas beneficiadas
Aplicación de encuesta (ejemplo)	2822
Educación	66
Vivienda	131
Protección Social	112
Salud	148
Trabajo	90
Economía Familiar	82

COMITÉ DE EDUCACIÓN Y BIENESTAR SOCIAL

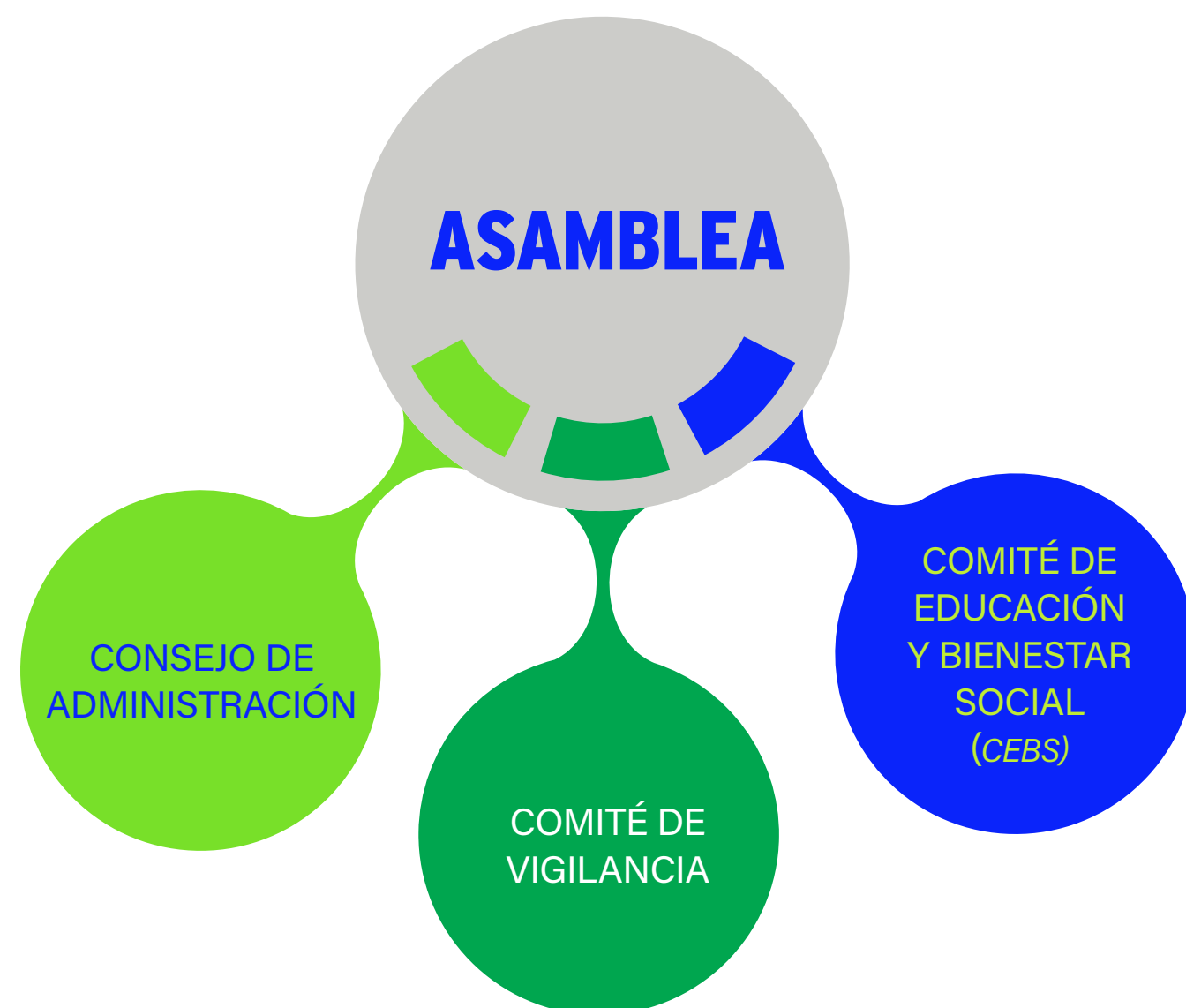
La educación y el bienestar social de nuestras personas asociadas, así como la responsabilidad social con las comunidades son dos de los principios esenciales del cooperativismo.

**El CEBS (Comité de Educación y Bienestar Social)** es el ente encargado de administrar estas reservas para asegurar la educación continua y brindar el apoyo social requerido por colaboradores, personas asociadas, productores y sus familias. Está reservas provienen de los





excedentes sobre las ganancias que corresponden a el 5% destinados para el fortalecimiento de la educación y un 6% de los mismos debe de direccionarse hacia el bienestar social.



Desde el quehacer del CEBS se plantean dos grandes pilares de desarrollo:

## EDUCACIÓN

1. Capacitación y acompañamiento a las personas asociadas.
2. Investigación
3. Publicaciones y educación cooperativa
4. Continuidad de la empresa familiar lechera y Dos Pinos Joven

## BIENESTAR SOCIAL

5. Centros médicos
6. Chequeo médico
7. Programas de ayuda social para productores y colaboradores
8. Servicios médicos

El Comité de Educación y Bienestar Social de la Cooperativa Dos Pinos se ha consolidado como un programa estrella y expresa la razón de ser de la cooperativa. Durante este 2021 continuó dando seguimiento a los programas educativos y de bienestar social en temas relevantes como salud preventiva para colaboradores y asociados productores. Además, de brindar los beneficios de atención médica a los familiares de asociados productores mediante la gestión de descuentos en clínicas ubicadas en diferentes zonas del país.

## EDUCACIÓN

**CEBS** es responsable entre otras tareas del **Programa Bandera Azul Ecológica (PBAE)** cuya agenda implica reuniones con asociados, procesos de seguimiento y control. En el **2021** brindamos acompañamiento aún más cercano con los asociados productores bajo la metodología de mentorías: en **Bandera Azul** se llevaron a cabo seis charlas para un total de **549 productos**. Se revisaron asuntos relacionados con la inscripción, elaboración de informe finales, planes de trabajo; además sobre el buen manejo de residuos sólidos; proceso que fue posible gracias a la alianza con la fundación Limpiemos Nuestros Campos.

Las mentorías también abarcaron **cinco charlas de educación financiera y un tema clave para la cadena de valor**, como es el proyectar y gestionar adecuadamente el cambio generacional en las fincas. En este último aspecto se brindaron tres talleres generales sobre sucesión familiar de empresas lecheras y dio inicio otro taller presencial de tres sesiones para los asociados de Cartago.

Igualmente, **208 delegados y colaboradores** formaron parte de capacitaciones sobre **educación cooperativa**.

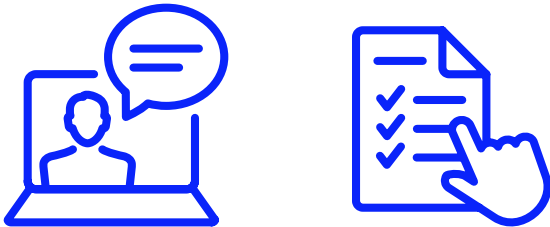




128

ACTIVIDADES  
 DE FORMACIÓN TÉCNICA  
 EN MODALIDADES  
 VIRTUAL Y PRESENCIAL

En el ámbito de educación, 2021 fue un año fructífero por la cantidad y diversidad de temas abordados:



Categorías	Actividades	Participantes
Gerenciamiento de la empresa lechera	59	747
Dos Pinos Joven	23	832
Reproducción	4	182
Sostenibilidad y Bandera Azul	8	164
Dos Pinos Mujer	8	205
Sucesión empresa familiar lechera	6	210
Salud de hato y Bienestar animal	5	160
Finanzas Saludables	5	175
Educación Cooperativa	4	192
Manejo de terneras	3	230
Seminario Colaboradores	1	45
Alimentación	1	38
Otros	1	96
<b>Total general</b>	<b>128</b>	<b>3276</b>

Compartir nuestros conocimientos y experiencias y recibirlos de terceras partes también nos enriquece como cooperativa y como empresa líder del sector en la región.



En este sentido, colaboramos en **cinco proyectos de investigación**: cuatro con la **Dirección Agrocomercial y de Servicio al Asociado (DACSA)** y uno con la **Universidad de Costa Rica**.

- Estudio exploratorio del peso vivo y altura de los animales de reemplazo en **20 sistemas lecheros** ubicados en **Aguas Zarcas de San Carlos, Alajuela, Costa Rica**.
- Validación de un algoritmo de procesamiento de **imágenes RGB** para estimación de **bromatología, tejido foliar y biomasa del pasto Estrella, Kikuyo y Guineas, en 6 fincas de la Cooperativa Dos Pinos**.
- Caracterización de sistemas pastoriles en **21 fincas de asociados productores de leche de la Cooperativa Dos Pinos**.
- Determinación de la **Digestibilidad de la Fibra Detergente Neutro** de los principales forrajes utilizados para la producción de leche
- Desarrollo de una calibración para un plato medidor de biomasa en pasturas de **Estrella Africana, Kikuyo y Ryegrass en Costa Rica**.



Por otro lado, la iniciativa **Dos Pinos Joven** nos permite una proximidad aún mayor con asociados jóvenes o hijos de productores. Con este segmento mantenemos realizamos tres charlas junto con **Almacenes Veterinarios** donde participaron **237 personas**.



Con la **Universidad Técnica Nacional (UTN)** se desarrolla el **‘Programa Empresario Lechero Dos Pinos Joven’** para la capacitación en tres módulos que abarcan: Gestión y administración de finca lechera; manejo alimenticio, salud animal; manejo reproductivo y calidad de leche.

#### Juventud lechera capacitada en UTN

- **2 Grupos jóvenes**
- **101 inscritos**
- **62 graduados**
- **22 sesiones de trabajo**

PROYECTO ‘PRODUCTORES DE IDEAS’: INICIATIVA COLABORATIVA PARA PROPICIAR ENTRE PRODUCTORES DE UNA MISMA ZONA GEOGRÁFICA LA BÚSQUEDA DE SOLUCIONES A PROBLEMAS COMUNES.



# BIENESTAR SOCIAL

En el eje de bienestar social, la cooperativa brinda ayudas a los productores cuando las circunstancias particulares así lo ameritan y se les mantiene permanentemente informados acerca de los servicios, productos y programas ofrecidos por la **CEBS**.



En el **2021** fueron aprobados **65 casos de ayudas sociales: 49 para colaboradores y 16 a productores.**



En el **2021** ampliamos los beneficios de atención médica a los familiares de productores, proveyéndoles descuentos en el costo de consultas en clínicas ubicadas en diferentes zonas del país. No en vano resultaron **beneficiados 32.331 personas: 31.267 colaboradores y 1.064 productores.**

## Salud con enfoque familiar



En el **2021** el programa **CEBS** gestionó **25.000 citas de atención médica para asociados y sus familias**

Especialidad	Cantidad de personas atendidas
Medicina General	19.630
Oftalmología	4.347
Fisioterapia	1.365
Total	25.342



A productores directamente los programas preventivos favorecieron a 701 personas: **488 de la zona norte, 115 de la Meseta Central y 93 de Guanacaste.** Se realizaron **6413 exámenes y chequeos en las especialidades:**

- 414 ginecología
- 898 urología
- 693 medicina general
- 3500 exámenes de laboratorio
- 640 pruebas de esfuerzo
- 268 mamografías y ultrasonidos



Hacia colaboradores, la atención médica resultó importante pues **benefició a un total de 1963 personas:**

- 168 citas preventivas odontológicas
- 172 pacientes de exámenes de laboratorios
- 321 citas de audiometrías
- 1202 citas de control para seguridad alimentaria



Además, el personal **-un total de 2154- fue beneficiado de consultas médicas especializadas:**

- 264 salud femenina
- 1052 salud masculina
- 20 dermatología
- 15 nutrición
- 40 ultrasonidos
- 24 gastroscopias
- 739 cardiovascular

En fisioterapia, la participación del personal en el programa **Energízate alcanzó a 487 compañeros** y compañeras.

La gestión del **CEBS de este 2021 estuvo marcada por las alianzas estratégicas que lograron fortalecer los programas** que se han venido desarrollando a lo largo de los años y esperamos poder seguir potenciando el alcance que tienen los servicios que brindamos a las partes interesadas que son el corazón de nuestra gestión.





# ACERCA DEL REPORTE

Presentamos a todas nuestras partes interesadas el segundo Informe de Sostenibilidad de la **Cooperativa de Productores de Leche Dos Pinos R.L.** En este reporte, compartimos nuestro desempeño en materia social, ambiental y económica de las operaciones de Costa Rica durante el período comprendido entre el 1 de enero y el 31 de diciembre de 2021.

El Reporte de Sostenibilidad 2021 fue elaborado con referencia a los Estándares GRI (Global Reporting Initiative). La información presentada no ha sido verificada por una tercera parte.

### Contacto para consultas o mayor información sobre el reporte:

Centro de Contactos Dos Pinos

Teléfono: 2508-2525

Correo electrónico: [centrodecontactos@dospinos.com](mailto:centrodecontactos@dospinos.com)

### Índice GRI

GRI Estándar	N.	Nombre del Indicador	Página
Contenidos Generales	2-1	Detalles de la organización	
Contenidos Generales	2-2	Entidades incluidas en el reporte de sostenibilidad	
Contenidos Generales	2-3	Período, frecuencia y punto de contacto del reporte	
Contenidos Generales	2-6	Actividades, cadena de valor y otras relaciones comerciales	
Contenidos Generales	2-7	Información sobre colaboradores y otros trabajadores	
Contenidos Generales	2-9	Estructura y composición de la gobernanza	
Contenidos Generales	2-10	Nominación y selección del máximo órgano de gobierno	
Contenidos Generales	2-11	Presidente del máximo órgano de gobierno	
Contenidos Generales	2-12	Función del máximo órgano de gobierno en la supervisión de la gestión de los impactos	
Contenidos Generales	2-22	Declaración sobre la Estrategia de Sostenibilidad	
Contenidos Generales	2-25	Procesos para remediar impactos negativos	
Contenidos Generales	2-26	Mecanismo para buscar asesoramiento y plantear preocupaciones	

Contenidos Generales	2-27	Cumplimiento de leyes y regulaciones	
Contenidos Generales	2-28	Asociaciones miembros	
Contenidos Generales	2-29	Enfoque en la participación de las partes interesadas	
Temas materiales	3-1	Procesos para determinar los temas materiales	
Temas materiales	3-2	Lista de temas materiales	
Temas materiales	3-3	Gestión de temas materiales	
Desempeño económico	201-1	Valor económico directo generado y distribuido	
Materiales	301-3	Productos reutilizados y materiales de envasado	
Energía	302-1	Consumo energético dentro de la organización	
Energía	302-4	Reducción del consumo energético	
Agua y efluentes	303-3	Extracción de agua	
Agua y efluentes	303-5	Consumo de agua	
Efluentes y residuos	306-3	Residuos generados	
Evaluación ambiental de proveedores	308-2	Impactos ambientales negativos en la cadena de suministro y medidas tomadas	
Empleo	401-1	Nuevas contrataciones de empleados y rotación de personal	
Empleo	401-3	Permiso parental	
Salud y seguridad en el trabajo	403-1	Sistema de gestión de la salud y la seguridad en el trabajo	
Salud y seguridad en el trabajo	403-2	Identificación de peligros, evaluación de riesgos e investigación de incidentes	
Salud y seguridad en el trabajo	403-3	Servicios de salud en el trabajo	
Salud y seguridad en el trabajo	403-9	Lesiones por accidente laboral	
Formación y enseñanza	404-2	Programas para mejorar las aptitudes de los empleados y programas de ayuda a la transición	
Formación y enseñanza	404-3	Porcentaje de empleados que reciben evaluaciones periódicas del desempeño y desarrollo profesional	
Diversidad e igualdad de oportunidades	405-1	Diversidad en órganos de gobierno y empleados	
Evaluación social de los proveedores	414-1	Impactos sociales negativos en la cadena de suministro y medidas tomadas	





Dos  Pinos